



الكفايات المهنية وعلاقتها بالذكاء الأخلاقي لدى عينة من معلمات رياض  
الأطفال

إعداد

وسام سعد عمران

اميرة عبدالله داود

---

**Professional Competence and Moral Intelligence:  
A Study on a Sample of Kindergarten Female Teachers**

**Abstract**

This paper seeks to identify the relationship between professional competence and moral intelligence in kindergarten female teachers. Using a sample of 128 (one hundred and twenty-eight) kindergarten female teachers, from the (Rural) *Bandar Damanhour Educational Administration* and the (Urban) *Damanhour Educational Administration*, the study employs an analytical method based upon certain variables, in order to identify such correlation between professional competence and moral intelligence. It also builds upon two research tools: the *Professional Competence Scale* as developed by Hanaa Abdel-Hamid Eissa (2013), and the *IQ Scale* as prepared by Jalila Abdel-Moneim Morsi (2011). Then, the psychometric indicators of these tools are verified on the aforementioned sample. The results the study obtained could be seen as revealing what follows:

1. There are *no* statistically-significant differences in terms of the degrees of professional competence of kindergarten female teachers, in view of the workplace (Rural/Urban Damanhour);
2. There are *no* statistically-significant differences in terms of the degrees of moral intelligence of kindergarten female teachers, in view of the workplace (Rural/Urban Damanhour);
3. There are differences of statistical significance—*at a rate of 0.01*—between kindergarten female teachers, in view of the years of expertise related to professional competence, with regard to the overall degree and dimensions. The results are in favour of the teachers with more years of expertise (five years);

الكفايات المهنية وعلاقتها بالذكاء الأخلاقي لدي عينة من معلمات رياض الأطفال

4. There are differences of statistical significance—at a rate of 0.01—between kindergarten female teachers, in view of the years of expertise related to moral intelligence, with regard to the overall degree and dimensions. Remarkably, a rate of 0.05 is exhibited by the teachers more years of expertise (five years); and
5. There is a positive correlation between the dimensions of professional competence and the overall degree, on the one hand, and moral intelligence, on the other hand.

### Keywords:

Professional competence – Moral intelligence

### ملخص الدراسة:

هدفت الدراسة الحالية إلي الكشف عن العلاقة بين الكفايات المهنية الاطفال والذكاء الأخلاقي لدي عينة من معلمات رياض الأطفال، وتكونت العينة من (١٢٨) من معلمات رياض الاطفال بادارتى بندر ومركز دمنهور التعليمية ، باستخدام تحليل متغيرات الدراسة الحالية، وكذلك الكشف عن طبيعة العلاقة بين الكفايات المهنية والذكاء الأخلاقي ، واعتمدت الدراسة علي الأدوات التالية:  
مقياس الكفايات المهنية إعداد: هناء عبد الحميد عيسي (٢٠١٣).  
مقياس الذكاء الأخلاقي إعداد: جلييلة عبد المنعم مرسي (٢٠١١).  
وتم التحقق من المؤشرات السيكمترية لهذه الأدوات علي عينة من معلمات رياض الأطفال.وقد أسفرت نتائج الدراسة عن ما يلي:  
الكلمات المفتاحية:

الكفايات المهنية Professionalism – الذكاء الأخلاقي Moral intelligence

### مقدمة:

تعد مرحلة رياض الأطفال أولى الخطوات لمواكبة مسيرة العلم والتقدم كما وتعتبر من أهم المراحل في حياة الطفل بحيث أنها تقدم للطفل الرعاية اللازمة وهي لا تعني اكتساب المعرفة والحصول علي المعلومات بقدر ما تعني تطوير قدرات وحواس الطفل وتنمية اتجاهاته الايجابية نحو البيئة والمجتمع والأسرة وكذلك صقل شخصيته وتعزيز ثقته بنفسه. (محمد سلمان الشعار، ٢٠١٠).

وقد تجلي الاهتمام بهذه المرحلة بالإقدام علي إنشاء رياض الأطفال وتوفير الأبنية الملائمة لها وتجهيزها بالوسائل والأجهزة المطلوبة، وإعداد المعلمة المؤهلة للعمل بها، والتي تعتبر من أهم الركائز. والتي يقع علي عاتقها بالمسؤولية الكبرى، والأثر الواضح في الطفل، فهي الشخص الرئيسي الذي يقتدي به الأطفال في سلوكهم وعليها تقع مسؤولية تهيئة الظروف المناسبة بالروضة، فبرامج الروضة ونشاطاتها اليومية وأهدافها التربوية لا يمكن انجازها إلا بواسطة المعلمة الواعية بمتطلبات الطفولة المبكرة واحتياجاتها الأساسية، وكذلك معلمة مدركة لدورها ومسئوليته. (طارق عبد الفتاح، ٢٠٠٦).

كما يؤكد هانن Hanen (٢٠٠٠) علي أن المعلمة التي تتوافر لديها الكفايات المهنية تعي ما هو المهم لنمو وتطور الأطفال ودورها في هذه العملية وكيفيه أدائها لهذا الدور من خلال تهيئة بيئة تعليمية ثرية بالخبرات والمعلومات والمعارف تدفع الطفل إلي العمل بما يحقق النمو الشامل.

وقد دارت المناقشات والحوارات حول التربية والتنشئة الأخلاقية وكان الحديث والحوار ينطلق من مميزات وعيوب طريقتين في تعليم الأطفال: طريقة ذات طابع تقليدي تركز علي الفضائل والسمات الشخصية لهدف مناسب لتربية والتعليم، وطريقة أخرى تركز علي المنحني المنطقي العقلاني في التربية الأخلاقية الذي يسعى إلي تطوير الحكم الخلقى والقدرة علي حل الخلافات والتوصل إلي توافق في الآراء مع الآخرين، وهناك منهج ثالث يسعى إلي الربط بين التربية الأخلاقية من جهة، ويهدف إلي أن يكون منهجا تكامليا قائما علي أفضل التقاليد ويتضمن المعارف والعلوم الإدراكية من جهة أخرى. (Rest&Narvez,1994).

لذلك فقد استهدف البحث الحالي معرفه العلاقة بين الكفايات المهنية والذكاء الأخلاقي لدي معلمة الروضة، للعمل علي تطوير أدائها وترشيد سلوكها في تعاملها مع أطفالها في البيئة التعليمية، كما عرض البحث بشكل موجز لأبعاد ومكونات الذكاء الأخلاقي والكفايات المهنية للمعلمة، من اجل تكوين نفسي أفضل للمعلم.

### مشكلة الدراسة

إن التنمية الشاملة للطفل من أهم الأهداف الرئيسية التي تسعى الروضة إلي تحقيقها عن طريق ما توفره من إمكانيات سواء مادية أو بشرية تعمل علي تلبية حاجات الطفل النمائية وتساعده علي النمو الشامل المتزن السوي في هذه المرحلة.

فالطفل في مرحلة رياض الأطفال يمر بالعديد من جوانب مختلفة من النمو وان لكل جانب من هذه الجوانب حاجات ومتطلبات خاصة بها، ومختلفة عن غيرها، وان العمل علي تلبيتها تضمن سير مسيرة النمو السوي بشكل امن ومستقر، وإذا لم يتم ذلك، واجه الطفل مشكلة نمائية، وبناء عليه يمكن تحديد

## الكفايات المهنية وعلاقتها بالذكاء الأخلاقي لدي عينة من معلمات رياض الأطفال

العمليات التعليمية والخدمات التي تقدم للطفل والإسهام علي تطوره وتكيفه (فايقة قطامي، ٢٠٠٨).

ومن خلال الزيارات الميدانية التي قامت بها الباحثة لكثير من الروضات من خلال عملها كمعلمه، أتاح لها الفرصة ملاحظة سلوك كل من المعلمات والأطفال داخل هذه الروضات والتفاعل معهم ، مما وجدت انه من الأهمية الوقوف علي الكفايات المهنية اللازمة لمعلمة رياض الأطفال وعلاقتها بالذكاء الأخلاقي . حيث يعد هذا البحث من أوائل الأبحاث التي تناولت العلاقة بين الكفايات المهنية لمعلمة الروضة والذكاء الأخلاقي.

### تساؤلات البحث:

١- هل توجد فروق في درجات الذكاء الأخلاقي لدي معلمات رياض الأطفال تبعاً

لسنوات الخبرة " أكبر من ٥سنوات/ أقل من ٥ سنوات؟

٢- هل يمكن التنبؤ بالكفايات المهنية من خلال أبعاد الذكاء الأخلاقي لمعلمات رياض

الأطفال؟

### أهداف البحث:

١- تهدف الدراسة الحالية إلي معرفة العلاقة بين الكفاءة المهنية لمعلمات رياض الأطفال والذكاء الأخلاقي .

٢- الكشف عن مميزات الأداء البشري داخل العملية التعليمية.

### أهمية البحث:

الأهمية النظرية: تستمد الدراسة أهميتها من أهمية موضوعها وهو الكفاءة المهنية وعلاقتها بالذكاء الأخلاقي، حيث أن هناك قلة من الدراسات العربية التي تناولت العلاقة بين الكفاءة المهنية والذكاء الأخلاقي، وإنما ما اجري من دراسات إما انه ركز علي الكفاءة المهنية وحدها، أو الذكاء الأخلاقي وحده، كما انه من المتوقع أن تخرج الدراسة بمجموعة من التوصيات تشكل أساساً لإجراء مزيداً من الدراسات المستقبلية.

الأهمية التطبيقية: تمكن من خلال التطبيقات المحتملة لنتائج الدراسة الحالية، حيث أن المعلمات ومطوري المناهج يمكن لهم أن يستفيدوا من كيفية بناء وتعزيز الكفاءة المهنية من خلال تعزيز أبعاد الذكاء الأخلاقي، حيث أن تعزيز أبعاد الذكاء الأخلاقي تعمل علي تطوير الكفاءة المهنية لدي المعلم.

### حدود البحث:

-الحدود البشرية: تتمثل في عينه البحث المكونة من (١٢٨) معلمه روضة. بمحافظة البحيرة.

-الحدود المكانية: تقتصر علي الروضات حكومية بإدارة بندر ومركز دمنهور.

### منهج البحث: Research Method:

أولاً : المنهج المستخدم في الدراسة:

استخدمت الباحثة المنهج الوصفي

**خطوات البحث : Research Steps**

يسير البحث وفق الخطوات التالية :

- ١- مسح الدراسات والبحوث السابقة في الكفايات المهنية لدي معلمي رياض الأطفال وكذلك الدراسات التي تناولت الذكاء الأخلاقي لدي معلمي رياض الاطفال
- ٢- فرض الفروض.
- ٣- تطبيق أدوات البحث وتتضمن:
  - أ- الكفايات المهنية لدي معلمات رياض الأطفال "١٢٦"
  - ب- الذكاء الأخلاقي لدي معلمات رياض الأطفال "١٢٦"
- ٤- تطبيق أدوات الدراسة علي العينة الأساسية
- ٥- عرض النتائج وتفسيرها في ضوء أدبيات البحث ونتائج البحوث السابقة وفروض البحث.
- ٦- عرض التوصيات والبحوث المقترحة.

**المفاهيم الإجرائية للدراسة:**

**الكفايات المهنية : Professionalism**

مجموعة من المعارف والمفاهيم والمهارات والاتجاهات التي توجه سلوك التدريس لدي المعلم، وتساعد في أداء عمله داخل الفصل وخارجه بمستوي معين من التمكن، ويمكن قياسها بمعايير خاصة متفق عليها.

**الذكاء الأخلاقي: Moral intelligence**

"قدرة الطفل علي تميز ما هو صائب وما هو خاطئ، والتصرف بناء علي القيم التي يعتقد أنها صائبة"

**الأساس النظري:**

سوف يعرض الباحث في هذا الجزء عرضاً نظرياً لمتغيرات الدراسة الحالية ، والذي يتمثل في الكفاءة المهنية والذكاء الأخلاقي ، مع عرض للدراسات المرتبطة بهذه المتغيرات في محاولة لإلقاء الضوء على طبيعة هذه المتغيرات والعلاقات بينها ، وكذا الاستفادة منها في بلورة الأساس النظري للدراسة الحالية وصياغة فروضها والاستفادة منها في تفسير النتائج ، وفيما يلي عرضاً ذلك.

**أولاً: الكفاءة المهنية**

مفهوم الكفاءة المهنية: هي مجموعة من السلوكيات الاجتماعية والوجدانية والمهنية والقدرات والمهارات النفسية الحسية والحركية والمعرفية التي تسمح بممارسة

## الكفايات المهنية وعلاقتها بالذكاء الأخلاقي لدي عينة من معلمات رياض الأطفال

دور أو وظيفة أو نشاط بشكل فعال والتي تعبر عنها أبعاد وفقرات الاستبيان. (موسي يعقوب، ٢٠١٦).

كما عرفها بروشي (2010, Brochier) بأنها مجموع المعارف والمهارات المكتسبة من طرف الفرد، لتوظيفها في وظيفة مهنية دقيقة وأحيانا معقدة.

كما عرفها الباحث بأنها: مجموعة من المعارف والمفاهيم والمهارات والاتجاهات التي توجه سلوك التدريس لدي المعلم، وتساعده في أداء عمله داخل الفصل وخارجه بمستوي معين من التمكن، ويمكن قياسها بمعايير خاصة متفق عليها.

**ولكي تتحقق الكفايات المهنية والرضا الوظيفي لهؤلاء المعلمات يجب أن يتسموا ببعض الخصائص الشخصية مثل:** (محمد عبد الصبور، ٢٠١٠)

- الاتصاف بالكفايات الإدارية والمهنية الفنية مثل: تحمل المسؤولية، والالتزان الانفعالي، ومعرفة خصائص الأطفال جيدا، والمهارة في تطبيق النظريات والفلسفات والاستراتيجيات التدريسية والأنشطة والنماذج في الممارسات التربوية، وكذلك المهارة في توظيف التكنولوجيا واختيار إستراتيجية إدارة الصف وتكيفها وتنفيذها، فضلا عن القدرة علي التخطيط والتقييم، والتعاون والاتصاف بحسن الممارسات الخلفية والمهنية، ونظرا لان توافر هذه الخصائص في معلمة الرياض تكون مهمة في عملية التدريس. وللمعلم عده ادوار في عمله، كلما كان قريبا منها كان قريبا من الكفاءة المهنية، ومن هذه الأدوار:

- ١- أن يكون المعلم ديناميا حيويا، يقوم بادوار العمل المختلفة وفقا لمقتضيات الموقف، ومصالحه العملية التعليمية التدريسية.
- ٢- أن يكون قادرا علي تطوير العمل وتجديده بما يتلاءم مع طبيعة العمل وظروف الفصل الدراسي بما يتوافق مع قدرات الطلاب حسب الإمكانيات المتاحة.
- ٣- أن يتصف بشخصية ذات تأثير ايجابي علي طلابه، ومسئوليه.
- ٤- أن يكون متمكنا من المادة العلمية التي يقوم بتدريسها، ومتابعا لما يحدث من مستجدات في مجال تخصصه.
- ٥- أن يكون متمكنا من المادة العلمية التي يقوم بتدريسها، ومتابعا لما يحدث من مستجدات في مجال تخصصه.
- ٦- أن ينوع الأساليب والطرق، حتي يتمكن من تحقيق الغاية المرجوة والمتمثلة في رفع كفاءة طلابه سواء كانت كفاءة عملية أو مهارية أو تربوية ينعكس أثرها علي سلوك طلابه.
- ٧- التنمية المهنية من خلال المعرفة والمهارات، والأساليب الحديثة لفهم الطلاب ورعاية نموهم علميا وجسديا ونفسيا واجتماعيا.
- ٨- أن يقوم بدراسة ميدانية لبعض القضايا والمشكلات التعليمية مما يسهم إسهاما فعالا في إيجاد العلاج الناجح لها، وخاصة ما يتعلق بأساليب تعلم الطلاب.

٩- استشعاره بعظم المسؤولية التي يقوم بها.

### مكونات الكفاءة المهنية: (Elisabeth Lecouer,2008)

- ١- الممارسات المهنية المكتسبة: مرتبطة إلي حد كبير بالمحيط المهني الذي اكتسبت منه وعلية يمكن تحويلها إلي مناصب عمل قريبة من المنصب الأصلي للعامل.
- ٢- المعارف: وهي أكثر إمكانية علي التحويل، وذلك لان فرص توظيفها كبيرة وموسعه، كما أن نفس المعارف يمكن توظيفها في العديد من الوظائف علي شرط أن تكون من نفس العائلة والمهنية.
- ٣- الاستعدادات والقدرات الكافية: ومن خلال خاصية الثبات التي تتميز بها فأنها تمنح الفرد اكبر درجة للتحويل وتسمح للفرد توظيفها مهما كان نوع النصب أو الوظيفية التي يريد ممارستها.

### أهم الكفايات المهنية اللازمة لمعلمة الروضة:

#### الكفاية الأولى : التخطيط

يعد التخطيط سمة من سمات العصر وهو أول مسؤوليات معلمة الروضة والغرض منه يساعد علي تحديد أهداف التعليم واختيار المحتوى المناسب وأفضل الاستراتيجيات التي من شأنها تسهل عملية التقويم. (هدي الناشف،٢٠٠٧)

#### الكفاية الثانية:التنفيذ

تنظيم القاعة وفقا لنظام الأركان التعليمية يتيح الفرص لتحقيق أهداف العملية التعليمية عامة وأهداف كل من رياض الأطفال خاصة ومنهج النشاط الذي يمارس مع الأطفال ومن ثم تحقيق أهداف المنهج. (عبير فهمي،٢٠٠٧).

#### الكفاية الثالثة: إدارة الصف

- ١- وضع إجراءات مناسبة للنشاط الصفّي المنتظم.
- ٢- وضع إطار للعمل التعليمي مستخدما الإجراءات.
- ٣- تهيئة المواقف التعليمية لإظهار إدارة الصف التعليمي.
- ٤- تطبيق النظام الصفّي القائم علي القواعد والإجراءات علي كاهه الأطفال.

#### الكفاية الرابعة:جوانب التعلم لدي الطفل

- ١- طرح الموضوع الرئيسي علي الأطفال ومعرفة مدي استجاباتهم.
- ٢- التعامل بذكاء مع المادة الدراسية.
- ٣- تشجيع التعليم الجماعي والتعاوني، والفردية. تنمية المهارات اليدوية والعقلية. (هاله حجازي،٢٠١٢)

#### الكفاية الخامسة:التواصل مع الوالدين

- ١- الاستماع الجيد لمقترحات الآباء.
- ٢- التواصل بصفه دورية مع الوالدين.
- ٣- متابعة الأطفال عن طريق التواصل مع الأسرة.

#### الكفاية السادسة:أخلاقيات يلتزم بها المعلم



## الكفايات المهنية وعلاقتها بالذكاء الأخلاقي لدي عينة من معلمات رياض الأطفال

- ١- أن يوضح اهتمامه بالأطفال .
- ٢- يخلق علاقة دافئة مع الأطفال.
- ٣- يشجع الاحترام المتبادل بين الأطفال.
- ٤- يشجع التقويم الذاتي.
- ٥- يشجع الأنشطة الاجتماعية.
- ٦- يعلم الأطفال كيفية التقويم الذاتي.
- ٧- التعامل مع الأطفال باعتبارهم مشاركين في صياغة أهداف المنهج.

(علي راشد، ٢٠٠٥)

### الكفاية السابعة: التقويم

- ١- تقويم عمل الأطفال كتابة بحيث الرجوع اليه عند الحاجة.
  - ٢- ربط التقويم بأهداف المنهج. (هاله حجازي، ٢٠١٢)
- طرق تطوير الكفاءة:** أشار (Damien Brochier, 2010) إلي خمسة طرق لتطوير الكفاءة المهنية تتلخص فيما يلي:

- ١- التدريب يعتبر التدريب احد أهم الوسائل لاكتساب الكفاءة المهنية
- ٢- التكوين التناوبي ويقصد به أن الفرد يحصل علي المعارف النظرية داخل القسم ويكون عليه إجراء المزيد من اجل الحصول علي الكفاءة المهنية من خلال تطبيق تلك المعارف النظرية في وضعيات مهنية حقيقية.
- ٣- تحليل السلوكيات الصادرة عن الفرد أثناء قيامه بواجباته المهنية اليومية داخل المؤسسة، أو في مؤسسات التكوين، وبعدها نحاول نمذجة السلوكيات الصحيحة والتي تعبر عن الكفاءة ، وذلك من اجل تقييمها ونقلها من فرد لآخر.
- ٤- أن المعارف النظرية المكتسبة من خلال التكوين، تقوم بتعزيزات قدرات الفرد والتي تصبح فيما بعد كفاءات مختلفة حسب الوضعيات المهنية التي تواجه الفرد، وهنا يكون علي الفرد امتلاك مهارة الاندماج.

### ثانيا: الذكاء الأخلاقي moral intelligence:

- لقد قدم جاردرنر نظريه الذكاءات المتعددة التي تتضمن وصف الذكاءات السبع، ثم أضاف ذكاءين وهما الذكاء المرتبط بالخلق والتكوين، والذكاء المرتبط بالبيئة. (صفاء الأعسر، علاء الدين كفاقي، ٢٠٠٠: ٨٨).
- ومؤخرا قدم هوارد جاردرنر (٢٠٠٥: ٨٧) أحدث أنواع الذكاءات ألا وهو الذكاء الأخلاقي ليعلم بذلك عن ظهور نبئة يافعة في شجرة الذكاءات المتعددة التي سرعان ما تنمو لتصبح نظرية قائمة بذاتها.

فقد قامت نظريات بتفسير الذكاء علي أنه مجموعة من القدرات العقلية، وقد انقسم أصحاب هذه النظريات بين من يعتقد أنها تمثل مجموعة من القدرات المترابطة مثل سبيرمان وجيلفورد، ومن يعتقد أنها تمثل قدرات مستقلة عن بعضها البعض مثل ثيرستون، وكان مع ظهور نظرية جاردر وزملاءه من جامعة هارفرد ما يعرف بنظرية الذكاءات المتعددة **Theory of Multiple Intelligences** حيث اعتبر جاردر الذكاء يمثل بعدد من القدرات الفرعية المستقلة أو المترابطة، وإنما اعتقد بوجود عدد من الذكاءات المستقلة لدي الفرد، وقال في البداية بوجود سبعة ذكاءات ثم طورها إلي تسعة. (عطية خليل عطية، محمود الشاذلي، ٢٠١٠: ١٨٣)

وتعد الأسرة الممول الأساسي في بناء هذه القدرات، وتشارك معها باقي المؤسسات التربوية المباشرة وغير المباشرة كالمدرسة ودور العبادة، إضافة إلي تأثير الأقران ووسائل الإعلام وغيرها، لهذا توضح بوربا (borba,2003:45) ضرورة تنمية الذكاء الأخلاقي لدي الفرد طفلاً أو مراهقاً. وذلك للأسباب الآتية:

- ١- لتربية شخصية جيدة.
  - ٢- معامل الذكاء الأخلاقي لا يمنح بل يمكن تعلمه.
  - ٣- الحماية ضد تأثير سموم الثقافات الغربية.
  - ٤- تعلم مهارات الحياة الاجتماعية.
  - ٥- خلق مواطن صالح.
  - ٦- مقاومة الإغراءات.
  - ٧- منع العنف والوحشية.
- وتبلور مفهوم الذكاء الأخلاقي وأصبح نظرية مستقلة بذاتها من خلال ما قدمته Borba (2001)، من دراسات حول مفهوم الذكاء الأخلاقي، والتي عملت في ميدان التربية والتعليم في أمريكا الشمالية وأوروبا وآسيا جنوب المحيط الهادي، والتي عملت هلي تعزيز الشخصية لدي الفرد وتقدير الذات والانجاز والسلوك (مشيل بوربا، ٢٠٠٣: ٣١٩) وقامت مشيل بوربا (Borba) بطرح منظور جديد للذكاء الأخلاقي إطار سبع فضائل: (التعاطف، الضمير، ضبط الذات، الاحترام، العطف، والتسامح، والعدالة) وهذه الفضائل هي صفات إنسانية جيدة، وضرورية لكل الناس، وهي تساعد الطفل علي مواجهة التحديات والضغوط الأخلاقية التي سيواجهها خلال حياته (مشيل بوربا، ٢٠٠٣: ٢٠).

#### تعريف الذكاء الأخلاقي:

تستعرض الباحثة أهم تعريفات الذكاء الأخلاقي حيث يعد الذكاء الأخلاقي مصطلح غير شائع في أوساطنا العلمية العربية، وغير دارج الاستخدام في حقولنا النفسية والعربية، كما أنه مصطلح له العديد من التعريفات تبعاً لوجهات نظر مختلفة وهي كالتالي:

تعرفه "مشيل بوربا" (٢٠٠٣: ١٨) علي أنه "القابلين علي فهم الصواب من الخطأ وأن تكون لديه قناعات أخلاقية بحيث تمكنه من التصرف بطريقة صحيحة عل أساس امتلاك سبع فضائل أخلاقية توجه سلوكه ذاتياً هي **التعاطف (Empathy)**،

الكفايات المهنية وعلاقتها بالذكاء الأخلاقي لدي عينة من معلمات رياض الأطفال

والضمير (Conscience)، ضبط الذات (Self control)، الاحترام (Respect)، الشفقة (Kindness) التسامح (Tolerance) العدالة (Fairness) ".

ويعرفه أيضا ( Clarken,2010:7) بالتعريف الذي اتفقت عليه أكاديمية ميتشجن للعلوم والفنون علي انه: "القدرة علي تطبيق المبادئ الأخلاقية علي أهدافنا الشخصية، وقيمنا وأفعالنا"

وتعرفه (جليلة عبد المنعم مرسى، ٢٠١١:١٤) علي أنه "قدرة الفرد علي فهم الصواب من الخطأ، وتكوين قناعات أخلاقية تلزم الفرد باتباع السلوك الصحيح، الذي يقبله المجتمع، ويؤيده، ولا يستنكره".

كما عرفته (هبة سعد، ٢٠١٦:١٦) علي انه "هو قدرة عقلية تساعد الفرد علي التمييز بين الصواب، والخطأ، والتصرف بشكل أخلاقي وفقا للمبادئ والقيم الأخلاقية للمجتمع".

ومن خلال التعريفات السابقة تستخلص الباحثة من العرض السابق تعريفا للذكاء الأخلاقي بأنه "قدرة الطفل علي تمييز ما هو صائب وما هو خاطئ، والتصرف بناء علي القيم التي يعتقد أنها صائبة"

**أهمية الذكاء الأخلاقي:**

يساعد علي التعليم بدون توجيهة، وتعليم مهارات العمل، أي انه يكسب الفرد مهارات القيادة الناجحة التي تتضمن :

١- حل الصراعات، التعاطف، معرفة من هو المخطئ، السيطرة علي الغضب، استعمال الرقابة الذاتية.

٢- له أهمية إيجابية علي الصحة النفسية فحين يلتزم الفرد بما يقول يجد نوعا من الصحة النفسية كالاستقرار النفسي.

٣- التهيئة الفردية، قد يواجه الفرد صاحب الذكاء الأخلاقي بعض الصعوبات واللوم أحيانا قد يقابل أشخاص لا يتميزون بالذكاء الأخلاقي ولكنه يمضي بينهم مطمئنا إلي سلامة أخلاقه ومبادئه.

٤- يعطي الفرد حصانة أخلاقية ومناعة ذاتية.

٥- يخلق تفاعل وظيفي بين الفرد وبيئته.

٦- يساعد علي تطبيق المبادئ الأخلاقية علي أهدافنا الشخصية وأفعالنا.

٧- يساعد الفرد علي تقبل ضغوط الحياة، حيث يستطيع أن يجد مبررا لكل ما يمكن أن يسبب له نوع من الضيق والألم. (جليلة عبد المنعم مرسى، ٢٠١١: ١٣٩).

٨- تعليم الفرد كيف يفكر ويتصرف بشكل صحيح، وتعليمه مهارات حياتية من المؤثرات السلبية، وتنشئته كمواطن صالح، وإرشاده نحو السلوك الطيب.

(Belohlave، 2003:23، خالد أيوب، ٢٠٠٧:٤، زهرة منير، ٢٠١٣:٢٧:٢٦، Clarken, 2010:7, 2007:15، جليلة عبد المنعم مرسى، ٢٠١١:١٣٩، أسماء محمد

عبد النور، ٢٠١٢:١١٤، Maureen,2014:489، هبة سعد، ٢٠١٦:١٧)

ومما سبق تستخلص الباحثة: أن للذكاء الأخلاقي أهمية تظهر في حماية المجتمع من المظاهر السلوكية الفاسدة، مما يجعله مجتمعاً قوياً تسوده قيم الحق والفضيلة والإحسان، تحارب فيه قيم الشر والفساد، ومقاومة السلوكيات الهادمة التي تؤثر في بناء المجتمع الأخلاقي.

### مبادئ الذكاء الأخلاقي:

- حددت (Borba,2001:1:3) مجموعة من مبادئ الذكاء الأخلاقي وهي:
- 1- الذكاء الأخلاقي غير متضمن في الجينات الوراثية: فلا يستطيع أحد تغيير المظاهر الأساسية للجينات التي يحملها الأبناء، ولكن ما يمكن تدريب الأبناء عليه هو المهارات والمعتقدات والقيم التي تربي وتنمي ذكائهم الأخلاقي.
  - 2- الذكاء لا يتطور طبيعياً من تلقاء نفسه: فالذكاء الأخلاقي يولد به الأبناء ولكنه متعلم، فالآباء بوسعهم بنائه بينما لا يزال أطفالك يتعلمون المشي، علي الرغم من أنهم في ذلك العمر لا يملكون القدرات الإدراكية لمعالجة المنطق الأخلاقي المعقد، مثل السيطرة علي النفس والعدالة وإبداء الاحترام والمشاركة والتعاطف
  - 3- الأقران ينافسون الوالدين في النمو الأخلاقي للأبناء: فالأقران لهم تأثير أخلاقي ضخم علي الأبناء في بعض الجوانب مثل: الموسيقى المفضلة والأزياء والملبوسات وكل الأشياء الخارجية المظهر. بينما الآباء يسهمون في النمو الأخلاقي والمتعلق بالجوانب الدينية والقيم والعقائد، أي الجوانب الداخلية المظهر. وأن كان تأثير الأقران هو ما يسمح به الآباء.
  - 4- المعتقدات والقيم الأخلاقية يكتسبها الأبناء فيما قبل مرحلة المراهقة المبكرة، النمو الأخلاقي للأبناء عملية مستمرة ومتطورة ولكنه لا يكتمل لدي الذكور قبل ٢١ سنة. ويبلغ ذروته في مرحلة المراهقة حيث التفاعل مع مجريات الحياة علي أسس أخلاقية.
  - 5- النمو الأخلاقي يبدأ منذ سنوات الطفولة المبكرة: فمن الخطأ أن يظن الآباء أن النمو الأخلاقي للطفل يبدأ مع سن المدرسة حيث أن هناك العديد من العادات والقيم التي يتعلمها الابن قبل سن المدرسة مثل: التعاطف، الاحترام، المشاركة، وضبط النفس وغيرها من القيم.
  - 6- الذكاء الأخلاقي مهم جداً لأبناء القرن الحالي أكثر من ذي قبل: فأبناء اليوم يواجهون سموماً اجتماعية أكثر بكثير من التي واجهتها الأجيال السابقة. فالوالدين لابد وأن يحصنوا أبنائهم ضد هذه التغيرات بذكاء أخلاقي قوي.

ويركز (Lennick&Kie,2011:21:22) علي أربعة مبادئ الذكاء الأخلاقي والتي تعتبر مبادئ حيوية لتحقيق النجاح المستمر وهي:

١- النزاهة Integrity

٢- المسؤولية Responsibility

الكفايات المهنية وعلاقتها بالذكاء الأخلاقي لدي عينة من معلمات رياض الأطفال

٣- التعاطف Compassion

٤- التسامح Forgiveness

نموذج بوربا للذكاء الأخلاقي :

Borba intelligence moral model

قدمت (ميتشل بوربا، ٢٠٠٣: ٢٤) نموذجا توضح فيه الأبعاد الأساسية للذكاء الأخلاقي، والتي تمثل شكل دورة للذكاء الأخلاقي.



التعاطف: Empathy

يري (Loannidou&Konstantikaki,2008:118) أن التعاطف "القدرة علي مشاركة الحالة الذهنية والعاطفية للآخرين".

تعرفه (رشا أحمد معوض، ٢٠١٤: ٤٨) أنه "القدرة علي فهم و-حساس مشاعر الآخرين من سعادة، وحزن، وألم، وغضب، وغيرها من المشاعر الإنسانية". كما عرفته (هبة سعد، ٢٠١٦: ٢٣) بأنه "قدرة الفرد علي الفهم والمشاركة الوجدانية لمشاعر الآخرين سواء كانت سلبا أو إيجابا".

وقد توصلت الباحثة من خلال سرد هذه التعريفات إلي أن التعاطف " كل الانفعالات الوجدانية التي يعبر من خلالها عن المشاعر، للمشاركة الأنية في مناسبات الأفراح والحزن والغضب والمودة، وغيرها من الانفعالات النفسية والسلوكية".

الضمير Conscience

يعد المكون الثاني من مكونات الذكاء الأخلاقي، ويمكن الفرد من تمييز التفكير الصحيح من التفكير الخاطئ، ويمثل الضمير مجموعة من المثل والقيم العليا المتوافرة في بناء الفرد المعرفي، والذي اكتسبه نتيجة التنشئة الاجتماعية، إن صحوة الفرد بتقوية علي الدوام فيكون ضابطا لأفعاله وسلوكياته، وفي أحيان معينة يشعر الفرد بوخز الضمير إذا ما خرج عن الصحيح من التصرفات والسلوكيات والضمير هو الذات المثالي ideal self أو ذلك المخزون الداخلي لدي الفرد من القيم

والمثل العليا التي تراقب عمل الذات العامة أو الاجتماعية، والتي تجعل الفرد يميز بين الصواب والخطأ، وأن يشعر بالإنثم أو وخز الضمير عندما ينحرف عن ذلك، إنه حجر الزاوية لنمو الفضائل الأساسية مثل: الكرامة والإحساس بالمسؤولية والتكافل (محمد بكر نوفل، ٢٠٠٧: ٨٦: ٨٧)

### تعريف الضمير:

لقد عرف الباحثين الضمير تعريفات متعددة منها:  
كما عرفه (احمد سعيد عزام، ٢٠١٥) بأنه " وصف لكلمة تجسد كتلة ومجموعة من المشاعر والأحاسيس والمبادئ والقيم تحكم الإنسان وتأسره، ليكون سلوكه جيداً محترماً مع الآخرين يحس بهم ويحافظ علي مشاعرهم، ولا يظلمهم ويراعي حقوقهم. انه باختصار ميزان الحس والوعي عند الإنسان ليميز الصبح من الخطأ مع ضبط النفس لعمل الصبح والبعد عن الخطأ"  
وتعرفه (هبة سعد، ٢٠١٦: ٢٨) أنه هو "ذلك الشعور الداخلي الذي يصدر عن الفرد فيساعده علي تحديد إذا ما كانت أفعاله وأقواله تتفق مع معايير الصواب والخطأ "

ومن خلال التعريفات السابقة للضمير تعرف الباحثة الضمير أنه هو "قدرة الإنسان علي التمييز فيما إذا كان عمل ما خطأ أم صواب أو التمييز بين ما هو حق وما هو باطل، وهو الذي يؤدي إلي الشعور بالندم عندما تتعارض الأشياء التي يفعلها الفرد مع قيمة الأخلاقية، وإلي الشعور بالاستقامة أو النزاهة عندما تتفق مع القيم الأخلاقية" **ضبط الذات: Self-control**

إن امتلاك الفرد القدرة على ضبط الذات لما يقوم به من أفعال وسلوكيات بمنأى عن توجيه الآخرين تمثل فضيلة أخرى تضاف إلي فضائل الذكاء الأخلاقي، فتمكن الفرد من مراقبة وتعديل تفكيره قبل القيام بعمل ما، وفي أثناء القيام بالعمل تقوده إلى التصرف الصحيح وتجنبه التصرف الخاطئ الذي قد يكون له نتائج غير مرضية في المجتمع الذي يعيش فيه، لذلك فإن قدرة الفرد على مراقبة ذاته وتعديلها وربما في مرحلة متقدمة من نموه المعرفي والعمل على تقويمها، تمنحه الثقة بنفسه؛ لأن هذه القدرة أصبحت تدار ذاتياً وبمعزل عن الإدارة الخارجية من قبل الآخرين، إنها نبؤه استقلال بالنسبة للفرد، ستعمل على إكسابه خصالاً كريمة كالعطف، والكرم تجاه الآخرين. (محمد بكر نوفل، ٢٠٠٧: ٨٧: ٨٨)

### تعريف ضبط الذات:

عَرَفْتَه (ميشل بوربا، ٢٠٠٣: ٢٣) بأنه " تنظيم أفكارك وأعمالك بحيث توقف أية ضغوط من داخلك أو خارجك وتعمل بالطريقة التي تعرف وتشعر أنها صواب"  
تُعَرَّف (رشا أحمد معوض محمود ، ٢٠١٤: ٦٥) ضبط الذات على أنه " القدرة على كبح المشاعر، والانفعالات، وإصلاح خلل السلوك، وتقويمه"

## الكفايات المهنية وعلاقتها بالذكاء الأخلاقي لدي عينة من معلمات رياض الأطفال

كما عرفت (هبة سعد، ٢٠١٦: ٣٧) ضبط الذات " هو قدرة الفرد على التحكم في مشاعره، وانفعالاته، دون الخضوع للضغوط الداخلية أو الخارجية والتصرف وفق ما يراه صحيحاً، وما يرتضيه المجتمع.

ومن خلال العرض السابق أضافت الباحثة تعريفا لضبط الذات بأنه " التخلص من سلوكيات غير مرغوب بها بالاعتماد علي أسلوب وطريقة إجرائية يقوم الفرد من خلالها بتعديل سلوكه بنفسه عن طريق أحداث تغيرات داخلية ذاتية او بيئة خارجية"

### الاحترام:

تعريف الاحترام: عرفته (رشا احمد معوض، ٢٠١٤) بأنه " معاملة الآخرين بطريقة مهذبه، وراقية، أي بنفس الطريقة التي تحب أن يعاملوك بها". ويعبر عنه إجرائيا بأنه الدرجة التي يحصل عليها في الجزء

### الدراسات السابقة:

وفيما يلي عرض للدراسات السابقة التي أجريت في مجال هذه الدراسة:

#### أولاً: الدراسات التي تناولت الكفايات المهنية لمعلمة الروضة:

١- قامت حمده السعدية (٢٠١٤) دراسة هدفت هذه الدراسة إلى بناء برنامج تدريبي مقترح لتطوير الكفايات المهنية لمعلمات رياض الأطفال بمحافظة جنوب البطانة في سلطنة عمان، والتعرف على الفروق بين تقديرات المعلمات لبناء البرنامج التدريبي لتطوير الكفايات المهنية تعزى لمتغير سنوات الخبرة، والعمر، والولاية. اتبعت الدراسة المنهج الوصفي التحليلي، ولتحقيق أهداف الدراسة أعدت الباحثة استبانة مكونة من (٤١) فقرة وزعت على خمس مجالات، هي: (التخطيط للتدريس واستراتيجيات التدريس، وإدارة الصف، والعلاقات الإنسانية، والتقويم) وذلك لقياس الكفايات المهنية لدى معلمات رياض الأطفال بهدف وضع التصور المقترح للبرنامج التدريبي، وقد تكونت عينة الدراسة من (٥٨) معلمة، تم اختيارهن بطريقة طبقية عشوائية من مرحلة رياض الأطفال في محافظة جنوب الباطنة. بينت نتائج الدراسة أن معلمات رياض الأطفال بمحافظة جنوب الباطنة يدركن أهمية الكفايات المهنية في عملهن ومهامهن اليومية، والتي جاءت على التوالي: (كفاية التقويم، وكفاية التخطيط للتدريس، وكفاية العلاقات الإنسانية، وكفاية استراتيجيات التدريس، وكفاية الإدارة الصفية)، كما بينت النتائج وجود فروق ذات دالة إحصائية بين تقديرات معلمات رياض الأطفال في الكفايات المهنية تعزى لمتغير العمر ولصالح المعلمات نوات الفئة العمرية (٢٢-٣٠) سنة، وعدم وجود فروق بالنسبة لمتغير سنوات الخبرة، والولاية.

٢- قامت رماز حمدي (٢٠١٤) دراسة هدفت التعرف علي مدي توافر الكفايات المهنية اللازمة لدي عينة من معلمات الروضة في ضوء وثيقة المعايير القومية لرياض الأطفال في مصر. بالإضافة إلي إبراز نقاط القوة والضعف وذلك لتطوير

أداء معلمة الروضة لمواكبة المتغيرات واستثمار المستحدثات في عملية التعليم والتعلم. وتكونت عينة الدراسة من مجموعه من معلمات الروضة المتخصصة. ثم تطبيق أدوات الدراسة (بطاقة ملاحظة، استمارة استطلاع رأي) علي عينة عشوائية عددها (٤٠) معلمة من معلمات الروضة. وتشير نتائج بطاقة الملاحظة إلي أن جميع الكفايات المهنية لمعلمة الروضة تراوحت نسبة توافرها لدي عينة الدراسة ما بين ٧٥-٩٣% وقد تصل في بعض البنود إلي ١٠٠% وهي نسبة مرتفعة. ومع ذلك هناك قصور في ممارسة بعض الكفايات والتي تحتاج فيها معلمة الروضة إلي تحسين كفايتها المهنية.

٣- قام نوير مطلق (٢٠١٢): بدراسة هدفت إلي تحديد الكفايات التعليمية التي يجب اكتسابها لمعلمة الروضة في دولة الكويت لتنمية التفكير الإبداعي لطفل الروضة، والتعرف علي مدي فاعلية بعض المداخل والطرق التي تسهم في تنمية التفكير الإبداعي عند التخطيط للمواقف التعليمية لرياض الأطفال، واستخدام المنهج التجريبي، واستنباته الكفايات والبرنامج التدريبي كأدوات للدراسة علي عينة من معلمات رياض الأطفال بدولة الكويت، وقد أسفرت أهم النتائج علي أن البرنامج التدريبي له تأثير ايجابي علي المعلمات لتنمية التفكير الإبداعي لدي طفل الروضة بدولة الكويت.

٤- قامت سحر عبد المحسن (٢٠١١): بدراسة هدفت إلي إعداد برنامج لتحسين بعض أبعاد جودة حياة المعلمة حتي تتوافر لديها بعض الكفايات المهنية اللازمة لعملها مع الأطفال، واستخدمت المنهج التجريبي، واستنباته للكفايات المهنية لمعلمة الروضة والبرنامج التدريبي كأدوات للدراسة علي عينة قوامها (٣٠) معلمة من معلمات رياض الأطفال بمحافظة الفيوم العاملات بإدارة غرب الفيوم، وقد أسفرت أهم النتائج علي أن البرنامج المستخدم له تأثير ايجابي علي تنمية جودة حياة المعلمة، مما أدى إلي توافر بعض الكفايات المهنية اللازمة لديها.

#### ثانيا: الدراسات التي تناولت الذكاء الأخلاقي:

وأجرى (صالح محمد العريني، ٢٠٠٩) دراسة بعنوان "أساليب التنشئة الأسرية وعلاقتها بالذكاء الأخلاقي لطلاب المرحلة الثانوية بمدينة الرياض"، والتي هدفت إلى فحص الفروق في الذكاء الأخلاقي بين الطلاب في التخصصات العلمية والتخصصات النظرية من طلاب المرحلة الثانوية وفي إدراكهم لأساليب التنشئة الأسرية، وكذلك دراسة الفروق بين المستويات الاقتصادية للطلاب في أساليب التنشئة الأسرية والذكاء الأخلاقي، وتكونت العينة من (٢٧٠) طالب من طلاب المرحلة الثانوية بالرياض، وتوصلت إلى عدد من النتائج من أهمها: وجود فروق بين الطلاب بالتخصصات العلمية والتخصصات النظرية في جميع أبعاد مقياس الذكاء الأخلاقي والدرجة الكلية لصالح طلاب التخصصات العلمية، كما يوجد فروق دالة إحصائياً بين الطلاب بالمستويات الاقتصادية المختلفة في جميع



أبعاد مقياس الذكاء الأخلاقي، والدرجة الكلية لصالح طلاب المستوى الاقتصادي المتوسط فيما عدا بعد ضبط الذات.

وأجرت (مروة أحمد على أحمد، ٢٠٠٩) دراسة بعنوان "المكونات العاملية للذكاء الأخلاقي وعلاقتها بالتحصيل الدراسي لدى المرحلة الثانوية"، والتي هدفت إلى التحقق من المكونات العاملية للذكاء الأخلاقي لدى طلاب المرحلة الثانوية، وتحديد العلاقة بين كل من الذكاء الأخلاقي، والتحصيل الدراسي للتعرف على الفروق في البنية العاملية للذكاء الأخلاقي بين كل من الذكور والإناث واختلاف التخصص الدراسي (الأدبي / العلمي)، وكذلك معرفة التباين في الدرجات بين الذكور والإناث، وكل من القسم العلمي، والقسم الأدبي، وتكونت العينة من (٤٩٧) من طلاب المرحلة الثانوية العامة بمحافظة السويس، وتوصلت نتائج الدراسة إلى انتظام البناء العامل للذكاء على سبعة أبعاد أساسية هي: (التعاطف- الضمير- ضبط الذات -الاحترام- العطف - التسامح - العدالة)، ووجود تأثير للنوع (ذكور/ إناث) في تباين الدرجات على مقياس الذكاء الأخلاقي لصالح التخصص الدراسي (العلمي / الأدبي) في تباين الدرجات على مقياس الذكاء الأخلاقي.

وقام (إياد عودة زبارقة، ٢٠١٠) بدراسة بعنوان "الفروق النمائية في الذكاء الخلفي لدى طلبة المرحلة الأساسية بمنطقة اللد"، والتي هدفت إلى التحقق من الفروق النمائية لدى طلاب المرحلة الأساسية في مدراس منطقة اللد، وتكونت عينة الدراسة من (٢٤٢) طالب وطالبة، من طلاب الصف السابع والعاشر من (الذكور والإناث) للعام الدراسي (٢٠١٠-٢٠١١)، وكشفت النتائج أن الدرجة الكلية للذكاء الخلفي لدى عينة الدراسة جاءت متوسطة، حيث جاء بُعد العدالة في المرتبة الأولى، وجاء في المرتبة الثانية بُعد الاحترام والتعاون، وجاء في المرتبة الثالثة بُعد التعاطف، وجاء في المرتبة الرابعة بُعد الضمير والتسامح، بينما جاء بُعد التمثيل العاطفي وضبط الذات في المرتبة الأخيرة، كما كشفت النتائج عن عدم وجود فروق ذات دلالة إحصائية تعزى إلي أثر النوع في جميع الأبعاد وعلى مقياس الذكاء الخلفي ككل، كما أشارت النتائج إلى وجود فروق ذات دلالة إحصائية تعزى إلى أثر الصف، لصالح الصف السابع.

وقامت (جليلة عبد المنعم مرسى، ٢٠١١) بدراسة بعنوان "جودة الحياة والذكاء الأخلاقي لدى عينة من طلاب كلية التربية"، وهدفت إلي التعرف على مكونات جودة الحياة من ناحية، ومكونات الذكاء الأخلاقي من ناحية أخرى، باعتباره أحد العوامل المؤثرة في جودة الحياة، وتكونت العينة من (١٩٢) طالب وطالبة موزعة بين (٧٥) من الذكور، و(١١٧) من الإناث، وأسفرت النتائج عن وجود علاقة موجبة دالة إحصائياً بين جودة الحياة والذكاء الأخلاقي، ووجود فروق دالة إحصائياً نتيجة لاختلاف النوع (ذكور/إناث) في أبعاد الذكاء الأخلاقي (بعد الضمير لصالح الذكور)، وكذلك عدم وجود تأثير للتخصص الدراسي وكذلك التفاعل بين النوع والتخصص في أبعاد الذكاء الأخلاقي، وبإجراء معادلة

الانحدار تبين أن أبعاد الذكاء الأخلاقي تسهم في جودة الحياة بنسبة (٥٣,٥%) بينما ترجع النسبة الباقية إلى متغيرات أخرى لم تؤخذ في الاعتبار في معادلة الانحدار، كما أشارت نتائج تحليل الانحدار إلى أن من أكثر أبعاد الذكاء الأخلاقي قدرة على التنبؤ بمستوى جودة حياة الفرد هي العطف، التسامح، والاحترام، وضبط الذات، يليها التعاطف ثم الضمير.

وأجرى (محسن صالح حسن الزهيرى، ٢٠١٣) دراسة بعنوان "الذكاء الأخلاقي وعلاقته بالتسامح الاجتماعي لدى طلبة المرحلة المتوسطة"، والتي هدفت إلى التحقق من العلاقة الارتباطية بين الذكاء الأخلاقي والتسامح الاجتماعي لدى طلبة المرحلة المتوسطة، وتكونت العينة من (٣٠٦) طالب وطالبة من طلاب المرحلة المتوسطة، وأظهرت النتائج أن طلاب المرحلة المتوسطة يتمتعون بمستوى من الذكاء الأخلاقي، كما أشارت إلى عدم وجود فروق بين كلا الجنسين في التسامح الاجتماعي والذكاء الأخلاقي، و كما تشير النتائج إلى وجود علاقة ارتباطية دالة إحصائياً بين الذكاء الأخلاقي والتسامح الاجتماعي.

وأجرى (Hoseinpoor, & Ranjdoost, 2013) دراسة بعنوان "العلاقة بين الذكاء الأخلاقي والتحصيل الأكاديمي لدى طلاب الصف الثالث في المدارس

الثانوية" *The Relationship Between Moral Intelligence And Academic Progress of Students Third Year of High School Course*، وقد هدفت إلى التحقق من العلاقة بين الذكاء الأخلاقي والتحصيل الأكاديمي لطلاب المدرسة الثانوية، وتكونت العينة من (٢١٠) طالب وطالبة، وأشارت النتائج إلى وجود علاقة دالة إحصائياً بين الذكاء الأخلاقي والتحصيل الأكاديمي، وعدم وجود فروق تعزى لنوع الطالب، وإلى وجود فروق دالة إحصائياً في بُعد المسؤولية تجاه الآخرين تعزى لنوع التخصص لصالح طلاب العلوم الطبيعية مقارنة مع طلاب العلوم الإنسانية.

وأجرى (Khalafi, 2014) دراسة بعنوان "العلاقة بين خصائص الشخصية والذكاء الأخلاقي لدى طلاب الجامعة" *The Relationship Between Personality Characteristics And Moral Intelligence Of the Azad University of Ahvaz Iran*

و قد هدفت إلى التحقق من العلاقة بين خصائص الشخصية والذكاء الأخلاقي لدى عينة من طلابه الجامعة للعام الدراسي ٢٠١٣م / ٢٠١٤م، وتكونت العينة من (٥٠) طالباً، و (٥٠) طالبة، وأسفرت النتائج عن وجود علاقة ارتباطية موجبة ودالة بين سمة الشخصية الانبساطية و الذكاء الأخلاقي، ووجود علاقة سالبة دالة بين سمة الشخصية العصبية و الذكاء الأخلاقي.

وقام (أحمد الطروانة، ٢٠١٤) بدراسة بعنوان "الذكاء الأخلاقي وعلاقته بالسعادة النفسية لدى طلبة جامعة مؤتة"، والتي هدفت إلى التعرف على العلاقة بين الذكاء الأخلاقي والسعادة النفسية لدى طلبة جامعة مؤتة، وتكونت العينة من (٢٣٦) طالب وطالبة من كلية العلوم التربوية جامعة مؤتة، وأشارت النتائج إلى أن الذكاء الأخلاقي جاء بدرجة متوسطة لدى عينة الدراسة، كما أشارت النتائج

## الكفايات المهنية وعلاقتها بالذكاء الأخلاقي لدى عينة من معلمات رياض الأطفال

إلى وجود فروق ذات دلالة إحصائية بين الذكور والإناث على مقياس السعادة النفسية، وهذه الفروق لصالح الإناث، كما بينت النتائج أن أبعاد الذكاء الأخلاقي ( الاحترام، التسامح، ضبط الذات، العدالة) فسرت نسبة السعادة النفسية لدى عينة الدراسة.

وقام (مسعد عبد العظيم محمد، ٢٠١٤) بدراسة بعنوان "دراسة لمكونات الذكاء الأخلاقي وعلاقته بتقدير الذات وبعض المتغيرات لدى طلاب الجامعة"، وقد هدفت إلى التعرف على البنية العاملية للذكاء الأخلاقي لدى طلاب الجامعة من خلال تصميم أداة لقياس هذا النوع من الذكاء، وتبين طبيعة العلاقات الارتباطية بين أبعاد الذكاء الأخلاقي وكل من تقدير الذات والتحصيل الدراسي لدى طلاب الجامعة، وتكونت عينة الدراسة من (٣٠٢) طالب وطالبة من طلاب كلية التربية بمتوسط عمر زمني (٢١:١٥) سنة، وقد أشارت النتائج إلى وجود علاقة ارتباطية موجبة ذات دلالة إحصائية بين أبعاد الذكاء الأخلاقي والدرجة الكلية له و كل من أبعاد تقدير الذات والدرجة الكلية والتحصيل الدراسي.

وقام (Nezhad,Fazilati,Tavakkoli, 2014) بدراسة بعنوان "العلاقة بين الذكاء الأخلاقي والذكاء الاجتماعي وتقدير الذات لدى طلاب جامعة جنوب طهران" and The consideration Study of the Relationship among Moral intelligence, Social Intelligence and Self-esteem in the Students of Central Payam-e-Nour University of Tehran-South، وكان الهدف منها هو التحقق في العلاقة بين الذكاء الأخلاقي والذكاء الاجتماعي وتقدير الذات، وتكونت العينة من (١٥٠) طالب من طلاب جامعة بيام، وأظهرت النتائج إلى وجود سلبية عكسية بين الذكاء الأخلاقي والذكاء الاجتماعي، وإلى وجود علاقة ذات دلالة إحصائية موجبة بين الذكاء الأخلاقي وتقدير الذات.

### الفروض:

- ١- لا توجد فروق ذات دلالة إحصائية في درجات الكفايات المهنية لدى معلمات رياض الأطفال تبعاً لسنوات الخبرة " أكبر من ٥ سنوات/ أقل من ٥ سنوات".
- ٢- لا توجد فروق ذات دلالة إحصائية في درجات الذكاء الأخلاقي لدى معلمات رياض الأطفال تبعاً لسنوات الخبرة " أكبر من ٥ سنوات/ أقل من ٥ سنوات".
- ٣- توجد علاقة ارتباطية موجبة دالة إحصائية بين الكفايات المهنية لمعلمي رياض الأطفال " الأبعاد/ الدرجة الكلية" والذكاء الأخلاقي " الأبعاد / الدرجة الكلية" لهم

- ٤- يمكن التنبؤ بالكفايات المهنية من خلال أبعاد الذكاء الأخلاقي لمعلمات رياض الأطفال.

## إجراءات الدراسة : عينة الدراسة :

تكون مجتمع الدراسة الحالية من جميع ، وتم إختيار عينة الدراسة الحالية عشوائياً من حجم عينة الدراسة الأساسية من (١٢٨) من معلمات رياض الأطفال بإداراتي بندر ومركز دمنهور ، وتكونت عينة حساب المؤشرات السيكمترية من ٣٠ معلمة من معلمات رياض الأطفال وبلغ متوسط العمر الزمني لأفراد العينة ٢٩,٩٨ عاما بإنحراف معياري قدره ١,١١،

## أدوات الدراسة:

تشتمل أدوات الدراسة الحالية علي الأدوات التالية:

١. مقياس الكفايات المهنية لمعلمات رياض الأطفال إعداد

٢. مقياس الذكاء الاخلاقي إعداد

اولاً: مقياس الكفايات المهنية :

أ- وصف المقياس:

يتألف المقياس في صورته المبدئية من ثمانية أبعاد كل بعد مكون من مجموعة من المفردات يقيس جانب من الكفايات المهنية.  
ب- الخصائص السيكمترية للمقياس:

أولاً: صدق المقياس: وتم التحقق من صدق المقياس بطريقتين

١- صدق المقارنة الطرفية: قام الباحث بحساب صدق المقارنة الطرفية لجميع أبعاد المقياس كل علي حدة عن طريق ترتيب الدرجة الكلية لعينة تقنين الأدوات (ن=٨٠) ترتيباً تنازلياً، وتم حساب دلالة الفروق بين متوسطي درجات الارباعي الأعلى وهو الطرف القوي (ن=٢٠)، والارباعي الأدنى وهو الطرف الضعيف(ن=٢٠) .

جدول (١) نتائج اختبار (ت) للكشف عن القوة التمييزية لمقياس الكفايات المهنية باستخدام طريقة المقارنة الطرفية

الدلالة	ت	الارباعي الأدنى (ن=٢٠)		الارباعي الأعلى (ن=٢٠)		مقياس
		ع	م	ع	م	
٠,٠١	٦,٢٧	1.70448	14.2000	2.79114	18.7619	التخطيط
٠,٠١	٦,٧٩	3.97227	20.1000	2.11232	26.8095	التنفيذ
٠,٠١	٦,٨٣	1.88833	17.7500	3.08066	23.2381	إدارة الفصل
٠,٠١	٥,٩٠	3.00701	21.9000	2.83095	27.2857	جوانب التعلم
٠,٠١	٧,٠٨	2.74293	19.5500	1.96517	24.8095	التواصل
٠,٠١	٦,٧٤	2.06219	25.6000	1.98206	29.8571	اخلاقيات المهنة
٠,٠١	٨,٤٢	4.05748	14.6000	3.39958	24.4286	التنمية المهنية
٠,٠١	٧,٦٨	3.68889	17.8500	2.78089	25.6667	التقويم

الكفايات المهنية وعلاقتها بالذكاء الأخلاقي لدي عينة من معلمات رياض الأطفال

المقياس ككل	200.8571	20.15263	151.5500	22.32647	٧,٤٣	٠,٠١
-------------	----------	----------	----------	----------	------	------

٢- ويتضح من هذا الجدول أن الفرق بين متوسطي درجات الاربعاء الأعلى والإربعاء لأدنى دال احصائياً عند مستوي (٠,٠١)، وفي اتجاه المستوي الأعلى مما يعني تمتع المقياس بصدق تمييزي قوي.

٣- ثانياً: ثبات المقياس

٤- قام الباحث بحساب ثبات المقياس من خلال طريقتين

٥- إعادة التطبيق:

٦- حيث قامت الباحثة بإعادة تطبيق المقياس علي جزء من عينة الخصائص السيكومترية (ن=٣٠) بعد اسبوعين من التطبيق الأول ، وكانت قيمة معامل الارتباط بين درجات المقياس في التطبيق الأول والثاني علي أبعاد المقياس تتراوح من (٠,٧٦٦ إلي ٠,٨٧٩) ما يؤكد أن المحاور والمقياس ككل يتسم بالثبات وأنها تعطي نفس النتائج إذا تم أعيد تطبيقها مرة أخرى علي نفس العينة وفي نفس الظروف وذلك كما يتضح في الجدول التالي:

جدول (٢) يوضح قيم معامل الثبات لمحاور مقياس الكفايات المهنية

معامل الارتباط "معامل الثبات"	البعد
٠,٨٠٢	التخطيط
٠,٧٦٦	التنفيذ
٠,٨٧٧	إدارة الفصل
٠,٨٧٩	جوانب التعلم
٠,٨٤٢	التواصل
٠,٧٢٦	اخلاقيات المهنة
٠,٨٢٧	التنمية المهنية
٠,٨٢٩	التقويم
٠,٨٣١	المقياس ككل

١. معامل ألفا كرونباخ:

ويوضح جدول (٣) معامل ثبات كل بعد من أبعاد المقياس بطريقة

ألفا كرونباخ.

جدول (٣) يوضح قيم معامل الثبات لمحاور مقياس الكفايات المهنية

معامل الثبات "بطريقة ألفا كرونباخ"	البعد
٠,٧٦٧	التخطيط
٠,٧٤٢	التنفيذ
٠,٧٤٣	إدارة الفصل
٠,٧٥٧	جوانب التعلم
٠,٧٥٢	التواصل
٠,٧٣٧	اخلاقيات المهنة
٠,٧٤١	التنمية المهنية
٠,٧٦١	التقويم
٠,٨٦٧	المقياس ككل

ثالثاً: الاتساق الداخلي للمقياس:

تم حساب الاتساق الداخلي لمفردات وأبعاد المقياس من خلال حساب قيم معاملات الارتباط بين درجات أفراد العينة علي مفردات المقياس ومجموع درجاتهم علي البعد الذي تنتمي إليه، ويوضح جدول (٤)، (٥)، (٦)، (٧)، (٨)، (٩)، (١٠)، (١١) نتائج الاتساق الداخلي علي النحو التالي:

#### جدول (٤)

معاملات الارتباط بين درجة كل مفردة ومجموع درجات بعد التخطيط

معامل الارتباط	رقم المفردة	معامل الارتباط	رقم المفردة
**٠,٧٩٩	٦	**٠,٨٣٥	١
**٠,٨٠٣	٧	**٠,٩٤٥	٢
**٠,٨٢٥	٨	**٠,٧٩١	٣
**٠,٦٠٠	٩	**٠,٨١٦	٤
**٠,٦٠٨	١٠	**٠,٦٧٥	٥

\* دالة عند ٠,٠٥ \*\* دالة عند ٠,٠١

ومن جدول (٤) نجد أن هناك علاقات ارتباطية موجبة ذات دلالة احصائية بين درجات أفراد العينة علي المفردات ، والدرجة الكلية للبعد، وجميعها دالة عند مستوي (٠,٠١) مما يعد مؤشراً علي الاتساق الداخلي لهذا البعد.

#### جدول (٥) معاملات الارتباط بين درجة كل مفردة ومجموع درجات بعد التنفيذ

معامل الارتباط	رقم المفردة	معامل الارتباط	رقم المفردة
**٠,٤٩٣	١٧	*٠,٣٢٢	١١
**٠,٥٤٩	١٨	**٠,٤٤٥	١٢
**٠,٥٥٠	١٩	*٠,٢٩٩	١٣
*٠,٣٢٨	٢٠	*٠,٣١١	١٤
**٠,٥٢٨	٢١	**٠,٤٥٢	١٥
		**٠,٥٢٥	١٦

\* دالة عند ٠,٠٥ \*\* دالة عند ٠,٠١

ومن جدول (٥) نجد أن هناك علاقات ارتباطية موجبة ذات دلالة احصائية بين درجات أفراد العينة علي المفردات ، والدرجة الكلية للبعد، وجميعها دالة عند مستوي (٠,٠٥) مما يعد مؤشراً علي الاتساق الداخلي لهذا البعد.

#### جدول (٦) معاملات الارتباط بين درجة كل مفردة ومجموع درجات بعد إدارة

##### الفصل

معامل الارتباط	رقم المفردة	معامل الارتباط	رقم المفردة
0.696**	٢٨	0.425**	٢٢
0.303*	٢٩	0.585**	٢٣

الكفايات المهنية وعلاقتها بالذكاء الأخلاقي لدي عينة من معلمات رياض الأطفال

00314*	٣٠	0.377**	٢٤
0.643**	٣١	0.568**	٢٥
**٠,٧٤٥	٣٢	0.553**	٢٦
		0.555**	٢٧

\* دالة عند ٠,٠٥ \*\* دالة عند ٠,٠١

ومن جدول (٦) نجد أن هناك علاقات ارتباطية موجبة ذات دلالة احصائية بين درجات أفراد العينة علي المفردات ، والدرجة الكلية للبعد، وجميعها دالة عند مستوي (٠,٠١) مما يعد مؤشراً علي الاتساق الداخلي لهذا البعد.

جدول (٧) معاملات الارتباط بين درجة كل مفردة ومجموع درجات بعد جوانب التعلم لدي الطفل

معامل الارتباط	رقم المفردة	معامل الارتباط	رقم المفردة
0.466**	٤٠	0.463**	٣٣
0.455**	٤١	0.429**	٣٤
0.652**	٤٢	0.424**	٣٥
0.477**	٤٣	0.425**	٣٦
0.553**	٤٤	0.525**	٣٧
0.636**	٤٥	0.456**	٣٨
		0.463**	٣٩

\* دالة عند ٠,٠٥ \*\* دالة عند ٠,٠١

ومن جدول (٧) نجد أن هناك علاقات ارتباطية موجبة ذات دلالة احصائية بين درجات أفراد العينة علي المفردات ، والدرجة الكلية للبعد، وجميعها دالة عند مستوي (٠,٠١) مما يعد مؤشراً علي الاتساق الداخلي لهذا البعد.

جدول (٨) معاملات الارتباط بين درجة كل مفردة ومجموع درجات بعد التواصل

معامل الارتباط	رقم المفردة	معامل الارتباط	رقم المفردة
0.725**	٥١	0.787**	٤٦
0.644**	٥٢	0.725**	٤٧
0.625**	٥٣	0.712**	٤٨
0.569**	٥٤	0.782**	٤٩
0.869**	٥٥	0.755**	٥٠

\* دالة عند ٠,٠٥ \*\* دالة عند ٠,٠١

ومن جدول (٨) نجد أن هناك علاقات ارتباطية موجبة ذات دلالة احصائية بين درجات أفراد العينة علي المفردات ، والدرجة الكلية للبعد، وجميعها دالة عند مستوي (٠,٠١) مما يعد مؤشراً علي الاتساق الداخلي لهذا البعد.

**جدول (٩) معاملات الارتباط بين درجة كل مفردة ومجموع درجات بعد أخلاقيات المهنة**

رقم المفردة	معامل الارتباط	رقم المفردة	معامل الارتباط
٥٦	**٠,٦٦٩	٦٢	**٠,٥٠١
٥٧	**٠,٦٠٣	٦٣	**٠,٥٤٣
٥٨	**٠,٥١٢	٦٤	**٠,٤١٢
٥٩	*٠,٣٢٥	٦٥	**٠,٤٩٤
٦٠	**٠,٥٧٣	٦٦	**٠,٤٤٨
٦١	**٠,٦٠٩		

\* دالة عند ٠,٠٥ \*\* دالة عند ٠,٠١

ومن جدول (٩) نجد أن هناك علاقات ارتباطية موجبة ذات دلالة احصائية بين درجات أفراد العينة علي المفردات ، والدرجة الكلية للبعد، وجميعها دالة عند مستوي (٠,٠١) مما يعد مؤشراً علي الاتساق الداخلي لهذا البعد.

**جدول (١٠) معاملات الارتباط بين درجة كل مفردة ومجموع درجات بعد التنمية المهنية**

رقم المفردة	معامل الارتباط	رقم المفردة	معامل الارتباط
٦٧	**٠,٦٢٥	٧٢	**٠,٨١٣
٦٨	**٠,٥٣٠	٧٣	*٠,٨٤٤
٦٩	**٠,٦٨٦	٧٤	**٠,٨٢٨
٧٠	**٠,٥٠١	٧٥	**٠,٧٠٧
٧١	**٠,٤٨٢	٧٦	**٠,٧٢٥

\* دالة عند ٠,٠٥ \*\* دالة عند ٠,٠١

ومن جدول (١٠) نجد أن هناك علاقات ارتباطية موجبة ذات دلالة احصائية بين درجات أفراد العينة علي المفردات ، والدرجة الكلية للبعد، وجميعها دالة عند مستوي (٠,٠١) مما يعد مؤشراً علي الاتساق الداخلي لهذا البعد.

**جدول (١١) معاملات الارتباط بين درجة كل مفردة ومجموع درجات بعد التقويم**

رقم المفردة	معامل الارتباط	رقم المفردة	معامل الارتباط
٧٧	**٠,٦٣٢	٨٣	**٠,٧٨٩
٧٨	**٠,٦٩٣	٨٤	**٠,٧٦٣
٧٩	**٠,٦٩١	٨٥	**٠,٨١٣
٨٠	**٠,٧٥١	٨٦	**٠,٨٤٠
٨١	**٠,٦٤٤	٨٧	**٠,٨٦٠



## الكفايات المهنية وعلاقتها بالذكاء الأخلاقي لدي عينة من معلمات رياض الأطفال

		**٠,٧٤٣	٨٢
--	--	---------	----

\* دالة عند ٠,٠٥ \*\* دالة عند ٠,٠١

ومن جدول (١١) نجد أن هناك علاقات ارتباطية موجبة ذات دلالة احصائية بين درجات أفراد العينة علي المفردات ، والدرجة الكلية للبعد، وجميعها دالة عند مستوي (٠,٠١) مما يعد مؤشراً علي الاتساق الداخلي لهذا البعد. كما قامت الباحثة بايجاد معامل الارتباط بين كل بعد والدرجة الكلية للمقياس وكانت النتيجة كما في جدول (١٢)

**جدول (١٢) معاملات الارتباط بين الدرجة الكلية لكل بعد والدرجة الكلية لمقياس الكفايات المهنية**

معامل الارتباط	البعد
**٠,٩١١	التخطيط
**٠,٩١١	التنفيذ
**٠,٨٧٨	إدارة الفصل
**٠,٩٢٠	جوانب التعلم
**٠,٨٤٥	التواصل
**٠,٧٤٥	اخلاقيات المهنة
**٠,٩٠٢	التنمية المهنية
**٠,٧٥٢	التقويم

\* دالة عند ٠,٠٥ \*\* دالة عند ٠,٠١

ومن جدول (١٢) نجد أن هناك علاقات ارتباطية موجبة ذات دلالة احصائية بين درجة كل بعد والدرجة الكلية للمقياس وجميعها ذات دلالة احصائية عند مستوي ٠,٠١ مما يثبت اتساق درجة كل بعد مع الدرجة الكلية للمقياس. مما سبق من حساب لصدق وثبات والاتساق الداخلي للمقياس تبين صلاحيته للتطبيق علي أفراد العينة .

**ثانياً: مقياس الذكاء الأخلاقي :**

**وصف المقياس:**

يتألف المقياس في صورته المبدئية من سبعة أبعاد كل بعد مكون من مجموعة من المفردات يقيس جانب من الذكاء الأخلاقي.

**الخصائص السيكومترية للمقياس:**

**أولاً: صدق المقياس:** وتم التحقق من صدق المقياس بطريقتين

صدق المقارنة الطرفية: قام الباحث بحساب صدق المقارنة الطرفية لجميع أبعاد المقياس كل علي حدة عن طريق ترتيب الدرجة الكلية لعينة تقنين الأدوات (ن=٨٠) ترتيباً تنازلياً، وتم حساب دلالة الفروق بين متوسطي درجات الاربعاء

الأعلى وهو الطرف القوي (ن=٢٠)، والاربعاء الأدنى وهو الطرف الضعيف (ن=٢٠).

**جدول (١٣) نتائج اختبار (ت) للكشف عن القوة التمييزية لمقياس الذكاء الأخلاقي باستخدام طريقة المقارنة الطرفية**

الدلالة	ت	الاربعاء الأدنى (ن=٢٠)		الاربعاء الأعلى (ن=٢٠)		مقياس
		ع	م	ع	م	
٠,٠١	٧,٦٦	5.64638	23.2500	6.02416	37.2381	التعاطف
٠,٠١	٤,٨٠	2.88554	24.3000	4.44383	29.9524	الضمير
٠,٠١	٥,٤٩	3.27470	25.2500	7.51760	35.2857	العدالة
٠,٠١	٤,٦٣	6.30372	26.5000	7.04712	36.1905	العطف
٠,٠٥	٢,٤٩	2.83586	26.6000	5.32425	29.9524	ضبط النفس
٠,٠١	٨,١١	5.42776	22.7500	6.25681	37.6190	الاحترام
٠,٠١	٦,٣٤	4.29780	21.9500	8.48809	35.3810	التسامح
٠,٠١	٦,٨٨	28.01766	170.6000	37.38379	241.9524	المقياس ككل

ويتضح من هذا الجدول أن الفرق بين متوسطي درجات الارباعاء الأعلى والارباعاء الأدنى دال احصائياً عند مستوي (٠,٠١)، ما عدا بعد ضبط النفس دال عند مستوي (٠,٠٥)، وفي اتجاه المستوي الأعلى مما يعني تمتع المقياس بصدق تمييزي قوي.

**ثانياً: ثبات المقياس**

قام الباحث بحساب ثبات المقياس من خلال طريقتين

**١. إعادة التطبيق:**

حيث قامت الباحثة بإعادة تطبيق المقياس علي جزء من عينة الخصائص السيكمترية (ن=٣٠) بعد اسبوعين من التطبيق الأول ، وكانت قيمة معامل الارتباط بين درجات المقياس في التطبيق الأول والثاني علي أبعاد المقياس تتراوح من (٠,٧٥٢ إلى ٠,٨٥٢) ما يؤكد أن المحاور والمقياس ككل يتسم بالثبات وأنها تعطي نفس النتائج إذا تم أعيد تطبيقها مرة أخرى علي نفس العينة وفي نفس الظروف وذلك كما يتضح في الجدول التالي:

**جدول (١٤) يوضح قيم معامل الثبات لمحاور مقياس الذكاء الأخلاقي**

معامل الارتباط "معامل الثبات"	البعد
٠,٨٥٢	التعاطف
٠,٨٤٢	الضمير
٠,٧٥٨	العدالة
٠,٨٢١	العطف

الكفايات المهنية وعلاقتها بالذكاء الأخلاقي لدي عينة من معلمات رياض الأطفال

٠,٨٤٥	ضبط النفس
٠,٨٢٥	الاحترام
٠,٧٥٢	التسامح
٠,٨٠٢	المقياس ككل

٢. معامل ألفا كرونباخ:

ويوضح جدول (١٥) معامل ثبات كل بعد من أبعاد المقياس بطريقة ألفا كرونباخ.

جدول (١٥) يوضح قيم معامل الثبات لمحاور مقياس الذكاء الأخلاقي

معامل الثبات "بطريقة ألفا كرونباخ"	البعد
٠,٨٠٥	التعاطف
٠,٨٠٤	الضمير
٠,٨٠٢	العدالة
٠,٨٠٠	العطف
٠,٧٥٨	ضبط النفس
٠,٧٨٩	الاحترام
٠,٧٨٨	التسامح
٠,٨٩٥	المقياس ككل

ثالثاً: الاتساق الداخلي للمقياس:

تم حساب الاتساق الداخلي لمفردات وأبعاد المقياس من خلال حساب قيم معاملات الارتباط بين درجات أفراد العينة علي مفردات المقياس ومجموع درجاتهم علي البعد الذي تنتمي إليه، ويوضح جدول (١٦)، (١٧)، (١٨)، (١٩)، (٢٠)، (٢١)، (٢٢) نتائج الاتساق الداخلي علي النحو التالي:

جدول (١٦)

معاملات الارتباط بين درجة كل مفردة ومجموع درجات بعد التعاطف

معامل الارتباط	رقم المفردة	معامل الارتباط	رقم المفردة
**٠,٧٥٩	٧	**٠,٦٢٠	١
**٠,٧٦٥	٨	**٠,٦٤٤	٢
**٠,٨٥٥	٩	**٠,٦٣٤	٣
**٠,٥٨٨	١٠	**٠,٦٨٥	٤
**٠,٧٦٥	١١	**٠,٦٧٥	٥
**٠,٦٢	١٢	**٠,٧٤٥	٦

\* دالة عند ٠,٠٥ \*\* دالة عند ٠,٠١

ومن جدول (١٦) نجد أن هناك علاقات ارتباطية موجبة ذات دلالة احصائية بين درجات أفراد العينة علي المفردات ، والدرجة الكلية للبعد، وجميعها دالة عند مستوي (٠,٠١) مما يعد مؤشراً علي الاتساق الداخلي لهذا البعد.

### جدول (١٧)

معاملات الارتباط بين درجة كل مفردة ومجموع درجات بعد الضمير

معامل الارتباط	رقم المفردة	معامل الارتباط	رقم المفردة
**٠,٨٠٣	٧	**٠,٧٩٩	١
**٠,٥٩٥	٨	**٠,٨٠٣	٢
**٠,٧١٥	٩	**٠,٨٢٥	٣
**٠,٦٥٨	١٠	**٠,٦٠٠	٤
**٠,٦٧٥	١١	**٠,٦٠٨	٥
**٠,٦٠٠	١٢	**٠,٦٨١	٦

\* دالة عند ٠,٠٥ \*\* دالة عند ٠,٠١

ومن جدول (١٧) نجد أن هناك علاقات ارتباطية موجبة ذات دلالة احصائية بين درجات أفراد العينة علي المفردات ، والدرجة الكلية للبعد، وجميعها دالة عند مستوي (٠,٠١) مما يعد مؤشراً علي الاتساق الداخلي لهذا البعد.

### جدول (١٨)

معاملات الارتباط بين درجة كل مفردة ومجموع درجات بعد العدالة

معامل الارتباط	رقم المفردة	معامل الارتباط	رقم المفردة
**٠,٨٥٥	٧	**٠,٦٦٨	١
**٠,٥٨٨	٨	**٠,٥٧٧	٢
**٠,٧٦٥	٩	**٠,٦٢٥	٣
**٠,٧٤٥	١٠	**٠,٧٢٥	٤
**٠,٦٦٨	١١	**٠,٧١٢	٥
**٠,٦٤٨	١٢	**٠,٦٨٥	٦

\* دالة عند ٠,٠٥ \*\* دالة عند ٠,٠١

ومن جدول (١٨) نجد أن هناك علاقات ارتباطية موجبة ذات دلالة احصائية بين درجات أفراد العينة علي المفردات ، والدرجة الكلية للبعد، وجميعها دالة عند مستوي (٠,٠١) مما يعد مؤشراً علي الاتساق الداخلي لهذا البعد.

### جدول (١٩)

معاملات الارتباط بين درجة كل مفردة ومجموع درجات بعد العطف

معامل الارتباط	رقم المفردة	معامل الارتباط	رقم المفردة
**٠,٦٢٨	٧	**٠,٨٤	١
**٠,٧١٦	٨	**٠,٨٧	٢
**٠,٧٠٢	٩	**٠,٨٠	٣
**٠,٦١٧	١٠	**٠,٦٩	٤
**٠,٦٧٦	١١	**٠,٧٤	٥
**٠,٦١٠	١٢	**٠,٩٦	٦

الكفايات المهنية وعلاقتها بالذكاء الأخلاقي لدي عينة من معلمات رياض الأطفال

\* دالة عند ٠,٠٥ \*\* دالة عند ٠,٠١

ومن جدول (١٩) نجد أن هناك علاقات ارتباطية موجبة ذات دلالة احصائية بين درجات أفراد العينة علي المفردات ، والدرجة الكلية للبعد، وجميعها دالة عند مستوي (٠,٠١) مما يعد مؤشراً علي الاتساق الداخلي لهذا البعد.

جدول (٢٠)

معاملات الارتباط بين درجة كل مفردة ومجموع درجات بعد ضبط النفس

رقم المفردة	معامل الارتباط	رقم المفردة	معامل الارتباط
١	**٠,٨١٣	٧	**٠,٦٣٢
٢	*٠,٨٤٤	٨	**٠,٦٩٣
٣	**٠,٨٢٨	٩	**٠,٦٩١
٤	**٠,٧٠٧	١٠	**٠,٧٥١
٥	**٠,٧٢٥	١١	**٠,٦٤٤
٦	**٠,٦٣٨	١٢	**٠,٦٠٨

\* دالة عند ٠,٠٥ \*\* دالة عند ٠,٠١

ومن جدول (٢٠) نجد أن هناك علاقات ارتباطية موجبة ذات دلالة احصائية بين درجات أفراد العينة علي المفردات ، والدرجة الكلية للبعد، وجميعها دالة عند مستوي (٠,٠١) مما يعد مؤشراً علي الاتساق الداخلي لهذا البعد.

جدول (٢١)

معاملات الارتباط بين درجة كل مفردة ومجموع درجات بعد الاحترام

رقم المفردة	معامل الارتباط	رقم المفردة	معامل الارتباط
١	**٠,٧٨٩	٧	**٠,٧٤٦
٢	**٠,٧٦٣	٨	**٠,٨٠٦
٣	**٠,٨١٣	٩	**٠,٨١٩
٤	**٠,٨٤٠	١٠	**٠,٧٤٥
٥	**٠,٨٦٠	١١	**٠,٦٥٨
٦	**٠,٧٤٣	١٢	**٠,٦٣٨

\* دالة عند ٠,٠٥ \*\* دالة عند ٠,٠١

ومن جدول (٢١) نجد أن هناك علاقات ارتباطية موجبة ذات دلالة احصائية بين درجات أفراد العينة علي المفردات ، والدرجة الكلية للبعد، وجميعها دالة عند مستوي (٠,٠١) مما يعد مؤشراً علي الاتساق الداخلي لهذا البعد.

جدول (٢٢)

معاملات الارتباط بين درجة كل مفردة ومجموع درجات بعد التسامح

رقم المفردة	معامل الارتباط	رقم المفردة	معامل الارتباط
١	**٠,٦٣٢	٧	**٠,٦٢٢
٢	**٠,٦٩٣	٨	**٠,٧٨٩
٣	**٠,٦٩١	٩	**٠,٧٦٣
٤	**٠,٧٥١	١٠	**٠,٧٥٢

**٠,٦٢٥	١١	**٠,٦٤٤	٥
**٠,٦٣٥	١٢	**٠,٦٠٨	٦

\* دالة عند ٠,٠٥ \*\* دالة عند ٠,٠١

ومن جدول (٢٢) نجد أن هناك علاقات ارتباطية موجبة ذات دلالة احصائية بين درجات أفراد العينة علي المفردات ، والدرجة الكلية للبعد، وجميعها دالة عند مستوي (٠,٠١) مما يعد مؤشراً علي الاتساق الداخلي لهذا البعد. كما قامت الباحثة بايجاد معامل الارتباط بين كل بعد والدرجة الكلية للمقياس وكانت النتيجة كما في جدول (٢٣)

### جدول (٢٣) معاملات الارتباط بين الدرجة الكلية لكل بعد والدرجة الكلية لمقياس الذكاء الأخلاقي

معامل الارتباط	البعد
**٠,٧٨	التعاطف
**٠,٧١	الضمير
**٠,٦٨	العدالة
**٠,٦٥	العطف
**٠,٧٠	ضبط النفس
**٠,٧٧	الاحترام
**٠,٧٥	التسامح

\* دالة عند ٠,٠٥ \*\* دالة عند ٠,٠١

ومن جدول (٢٣) نجد أن هناك علاقات ارتباطية موجبة ذات دلالة احصائية بين درجة كل بعد والدرجة الكلية للمقياس وجميعها ذات دلالة احصائية عند مستوي ٠,٠١ مما يثبت اتساق درجة كل بعد مع الدرجة الكلية للمقياس. مما سبق من حساب لصدق وثبات والاتساق الداخلي للمقياس تبين صلاحيته للتطبيق علي أفراد العينة .

### نتائج البحث وتفسيرها

#### ١- نتائج الفرض الاول:

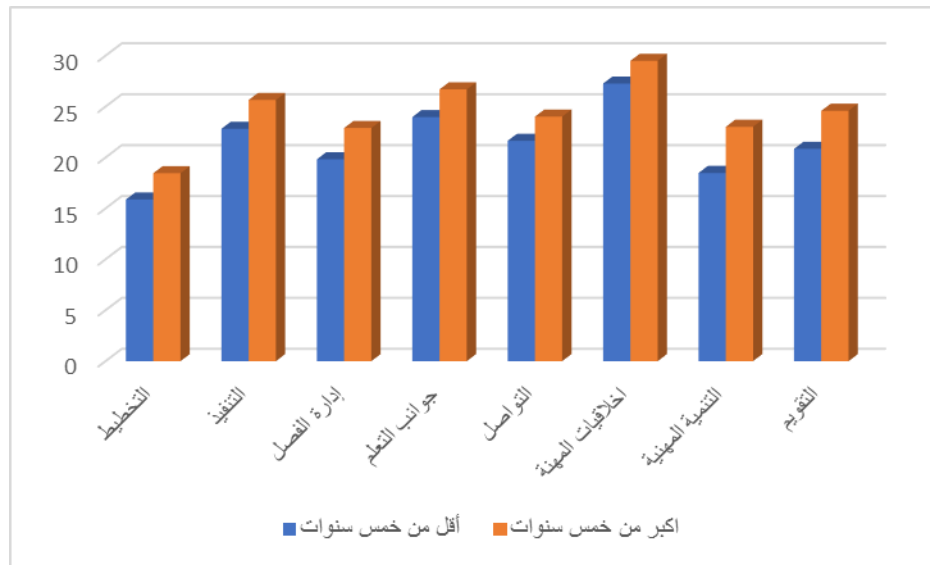
وينص الفرض الاول على أنه: " لا توجد فروق ذات دلالة إحصائية في درجات الكفايات المهنية لدي معلمات رياض الأطفال تبعاً لسنوات الخبرة " أكبر من ٥ سنوات/ أقل من ٥ سنوات".

وللتحقق من صحة هذا الفرض، تم استخدام اختبار "ت" للكشف عن دلالة واتجاه الفروق بين متوسطي درجات معلمات رياض الأطفال تبعاً لسنوات الخبرة

الكفايات المهنية وعلاقتها بالذكاء الأخلاقي لدي عينة من معلمات رياض الأطفال

جدول (٢٤) نتائج اختبار "ت" للكشف عن دلالة واتجاه الفروق بين متوسطي درجات معلمات رياض الأطفال حسب سنوات الخبرة في الكفايات المهنية لهم

الدلالة	ت	أكبر من ٥ سنوات (٦٣)		أقل من ٥ سنوات (٦٥)		مقياس
		ع	م	ع	م	
٠,٠١ عند	٤,٤٥	3.77537	18.4615	2.78073	15.8816	التخطيط
٠,٠١ عند	٣,٤٧	4.70246	25.6538	4.37992	22.8289	التنفيذ
٠,٠١ عند	٤,٦٥	4.16455	22.9038	3.29601	19.8289	إدارة الفصل
٠,٠١ عند	٣,٨٥	4.41272	26.6923	3.55143	23.9737	جوانب التعلم
٠,٠١ عند	٣,٧٨	3.74423	24.0192	3.30133	21.6447	التواصل
٠,٠١ عند	٤,٣٦	3.07743	29.5000	2.68511	27.2632	اخلاقيات المهنة
٠,٠١ عند	٤,١٨	6.17233	23.0192	5.92057	18.4868	التنمية المهنية
٠,٠١ عند	٤,١٩	5.26647	24.5962	4.73485	20.8553	التقويم
٠,٠١ عند	٤,٢٠	34.50569	194.8462	29.87658	170.7632	المقياس ككل



شكل (٤) وجود فروق بين معلمات رياض الأطفال حسب سنوات الخبرة

ويتضح من جدول (٢٦) وشكل (٤) ما يلي:

توجد فروق ذات دلالة إحصائية عند مستوي ٠,٠١ بين معلمات رياض الأطفال حسب سنوات الخبرة في الكفايات المهنية علي الدرجة الكلية وأبعاده لصالح المعلمات الأكثر خبرة من خمس سنوات.

وترجع هذه النتيجة إلى أن الخبرة التدريسية تزود المعلمة بالأساليب والاستراتيجيات التدريسية المتعددة، والتي تم التدريب عليها خلال سنوات العمل وتحت إشراف إدارة المدرسة والتوجيه المناسب من قبل المشرفين التربويين. اتفقت هذه النتائج مع ما توصل إليه كلٌّ من (النجار، ١٩٩٧؛ الجعيني، 2000؛ الخميس، ٢٠٠٤؛ عوجان، ١٩٩٣)، (حيث أشارت نتائج هذه الدراسات إلى وجود فروق ذات دلالة إحصائية في امتلاك المعلمين والمعلمات للكفايات التدريسية والتعليمية تعزى لمتغير الخبرة ولصالح المعلمين والمعلمات ذوي الخبرة الطويلة، وتعارضت نتائج هذه الدراسة مع ما توصل إليه كلٌّ من (فخرو والبنعلي، ٢٠٠٢؛ البنعلي ومراد، ٢٠٠٣) (إذ أشارت نتائج هذه الدراسات إلى عدم وجود فروق ذات دلالة إحصائية في امتلاك المعلمين والمعلمات للكفايات التدريسية والتعليمية تعزى لمتغير الخبرة).

## ٢- نتائج الفرض الثاني:

وينص الفرض الثاني على أنه: "لا توجد فروق ذات دلالة إحصائية في درجات الذكاء الأخلاقي لدي معلمات رياض الأطفال تبعاً لسنوات الخبرة " أكبر من ٥ سنوات/ أقل من ٥ سنوات".  
وللتحقق من صحة هذا الفرض، تم استخدام اختبار "ت" للكشف عن دلالة واتجاه الفروق بين متوسطي درجات معلمات رياض الأطفال تبعاً لسنوات الخبرة

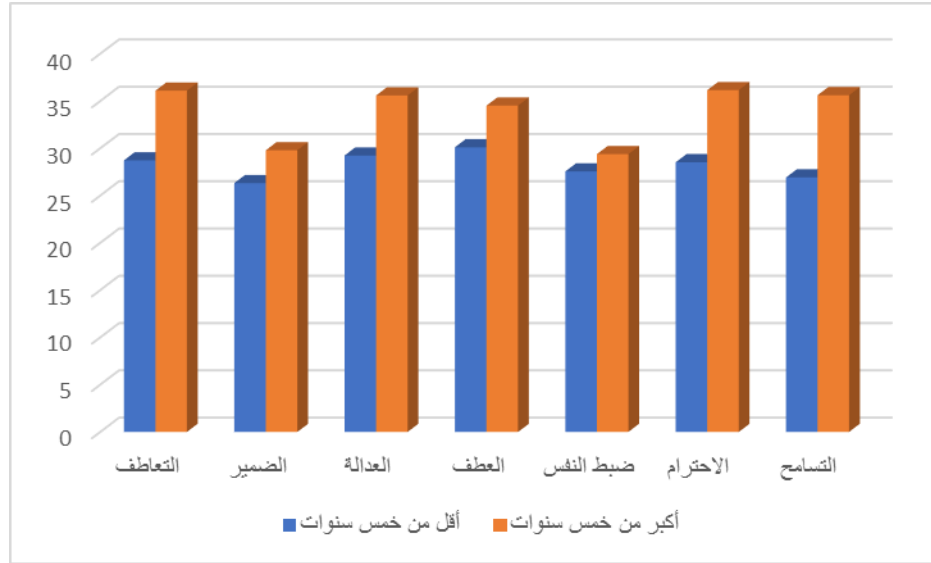
جدول (٢٥) نتائج اختبار "ت" للكشف عن دلالة واتجاه الفروق بين متوسطي درجات معلمات رياض الأطفال سب سنوات الخبرة عملهم في الذكاء الأخلاقي لهم لهم

الدلالة	ت	أكبر من ٥ سنوات (٦٣)		أقل من ٥ سنوات (٦٥)		مقياس
		ع	م	ع	م	
عند ٠,٠١	٤,٤٩	10.02401	36.0962	8.43896	28.7237	التعاطف
عند ٠,٠١	٤,١٥	5.34069	29.7885	4.11245	26.3158	الضمير
عند ٠,٠١	٤,٨٨	8.12225	35.5962	6.55615	29.2368	العدالة
عند ٠,٠١	٢,٩٣	9.47958	34.5192	7.48791	30.1053	العطف
عند ٠,٠٥	٢,١٠	5.92818	29.3846	3.94764	27.5526	ضبط النفس
عند ٠,٠١	٤,٦٣	9.89828	36.1538	8.59841	28.5263	الاحترام
عند ٠,٠١	٥,١٩	10.33394	35.6154	8.53817	26.9211	التسامح
عند	٤,٦٤	53.76044	237.3269	43.32481	197.3816	المقياس ككل



## الكفايات المهنية وعلاقتها بالذكاء الأخلاقي لدي عينة من معلمات رياض الأطفال

٠,٠١						
------	--	--	--	--	--	--



شكل (٥) عدم وجود فروق بين معلمات رياض الأطفال حسب الخبرة ويتضح من جدول (٢٧) وشكل (٥) ما يلي:  
توجد فروق ذات دلالة إحصائية عند مستوي ٠,٠١ بين معلمات رياض الأطفال حسب الخبرة في الذكاء الأخلاقي علي الدرجة الكلية وأبعاده ماعادا بعد ضبط النفس عند مستوي ٠,٠٥ لصالح المعلمات ذات الخبرة الأكبر من خمس سنوات، وترجع الباحثة ذلك إلى عمل الخبرة وممارسة المهنة

### نتائج الفرض الثالث:

وينص الفرض السادس على أنه: "توجد علاقة ارتباطية موجبة دالة إحصائياً بين الكفايات المهنية لمعلمي رياض الأطفال" الأبعاد/ الدرجة الكلية" والذكاء الأخلاقي " الأبعاد / الدرجة الكلية" لهم وللتحقق من صحة هذا الفرض، استخدام معامل ارتباط بيرسون لايجاد العلاقة بين الكفايات المهنية والذكاء الأخلاقي لدي معلمات رياض الأطفال.

جدول (٢٦) جدول معامل ارتباط بيرسون للارتباط بين الكفايات المهنية لمعلمات رياض الأطفال والذكاء الأخلاقي لهم

معامل الارتباط	الكفايات المهنية لمعلمات رياض الأطفال
----------------	---------------------------------------

**٠,٩٦٢	التخطيط
**٠,٩٢١	التنفيذ
**٠,٩٦١	إدارة الفصل
**٠,٨٩٧	جوانب التعلم
**٠,٩٤٩	التواصل
**٠,٩٤٠	اخلاقيات المهنة
**٠,٩٤٠	التنمية المهنية
**٠,٩٥٨	التقويم
**٠,٩٦٩	المقياس ككل

حيث \*دالة عند ٠,٠٥ \*\* دالة عند ٠,٠١

ويتضح من جدول (٢٩) أنه يوجد علاقة ارتباطية دالة موجبة بين أبعاد الكفايات المهنية للمعلمات والدرجة الكلية من جهة والذكاء الأخلاقي لهم من جهة أخرى.

ترجع الباحثة ذلك لان المعلمة ذو الذكاء الاخلاقي المرتفع تعي أهمية بناء وترسيخ أخلاقيات العمل الجيد في تلاميذه، وينعكس ذلك على فصلها فنجدها يتسم بالانضباط دون أن تسود الصرامة على الجو العام للفصل، وتسعى للكمال في تصرفاتها، وتحفز تلاميذه على هذه الفكرة، و تحمل على عاتقها مسؤولية مهنة التعليم بمنتهى الجدية، نجد المعلمات ذو الذكاء الاخلاقي المرتفع عادة غير راضين عن أنفسهم ولا يقنعون أبدًا بما حققوه، فهم دائمو البحث عن طرق جديدة لتحسين تجربة الطلاب في التعليم، لذا نجدهم دائمي العطاء لتلاميذهم كل يوم.

علاوة على ذلك، تعلم المعلمه علم اليقين أن أي يوم يتغيب أو يبتعد فيه عن الفصل الدراسي يضر بالعملية التعليمية لطلابها، رغم أن التغيب قد يكون لأسباب قاهرة لا يمكن التغلب عليها، وهذا يتفق مع ما أشار الية (عبد العزيز بن عثمان :اتويجري، ٢٠١٨) أن تحلى المعلم بالأخلاق الفاضلة أمر واجب و ضرورة

إن من شأن هذا الخلق أن يدفع المعلم إلى تحمل كل معاناة الحياة في سبيل التعليم، وفي سبيل بناء الأجيال وتربيتهم بما يخدم الصالح العام ويقتضي هذا الخلق اضطلاع المعلم بمهمته على أحسن وجه وأكمل صورة بعيدا عن كل إهمال في وظيفته التربوية ويستوجب هذا الصبر على المتعلمين على اختلاف مستوياتهم وفئاتهم الاجتماعية، والصبر لمعاناة التدريس والصبر لزملائه التربويين والإداريين وأولياء أمور المتعلمين

الكفايات المهنية وعلاقتها بالذكاء الأخلاقي لدي عينة من معلمات رياض الأطفال

### ٣- نتائج الفرض الرابع وتفسيرها:

ينص الفرض السابع على أنه: " يمكن التنبؤ بالكفايات المهنية لمعلمات رياض الأطفال من خلال أبعاد الذكاء الأخلاقي

جدول ( ٢٧ ) نموذج تحليل انحدار التباين للمتغيرات المنبئة بالكفايات المهنية لمعلمات رياض الأطفال

النموذج	مصدر التباين	مجموع المربعات	درجات الحرية	متوسط مجموع المربعات	قيمة ف	الدلالة
الانحدار	بين المجموعات	140127.869	7	20018.267	574.842	٠,٠٠١
البواقي	داخل المجموعات	4178.873	120	34.824		
الكلية	الكلية	144306.742	127			

يتضح من جدول ( ٣٠ ) السابق دلالة قيمة "ف" ، حيث بلغت قيمة " ف" المحسوبة ( ٥٧٤,٨٤٢ ) وهي دالة عند مستوى ( ٠,٠١ ) مما يعني قوة متغيرات النموذج في تفسير التباين الكلي للمتغير التابع المتمثل في الكفايات المهنية حيث بلغت قيمة معامل الارتباط المتعدد (R= ٠,٩٨٥) ، كما بلغت قيمة معامل التحديد ( R<sup>2</sup>=٠,٩٧١ ) ، وقيمة معامل التحديد المصحح(٠,٩٦٩) ، مما يؤكد قدرة متغيرات النموذج على تفسير ما يوازي ( ٩٦,٩٠ % ) من التباين الكلي للكفايات المهنية ، أما النسبة المتبقية وقدرها ( ٣,١٠ % ) فيمكن أن تفسر من خلال متغيرات أخرى تخرج عن نطاق الدراسة الحالي ، و جدول (٣١) يوضح نتائج تحليل الانحدار المتعدد للعوامل المنبئة للكفايات المهنية

### جدول (٢٨) نتائج تحليل الانحدار المتعدد للعوامل المنبئة للكفايات المهنية لمعلمات رياض الأطفال

متغيرات النموذج	معامل الانحدار (B)	الخطأ المعياري	معامل الانحدار المعياري (β)	ت	الدلالة
ثابت الانحدار	41.502	4.970		8.351	.000
التعاطف	2.731	.353	.792	7.726	.000
الضمير	.658	.235	.096	2.800	.006
العدالة	1.000	.224	.233	4.452	.000
العطف	.331	.120	.084	2.752	.007

ضبط النفس	.413	.125	.060	3.300	.001
الاحترام	.405	.336	.118	1.204	غير دال.
التسامح	1.119	.315	.339	3.551	.001

ومن ثم يمكن كتابة معادلة التنبؤ على النحو التالي:

$$\text{الكفايات المهنية لمعلمات رياض الأطفال} = 41,50 + (2,73) \text{ التعاطف} + (0,658) \text{ الضمير} + (1,00) \text{ العدالة} + (0,331) \text{ العطف} + (0,413) \text{ ضبط النفس} + (1,11) \text{ التسامح}$$

يتضح من معادلة تحليل الانحدار السابقة أن أكثر المتغيرات اسهاماً إيجابياً في الكفايات المهنية للمعلمات هو التعاطف ثم التسامح ثم العدالة ثم ضبط النفس ثم الضمير، ثم العطف، في حين لم يسهم بعد الاحترام اسهام دال في التنبؤ بالكفايات المهنية لمعلمات رياض الأطفال. اشارت النتائج الي ان من اكثر ابعاد الذكاء الاخلاقي قدرة علي التنبؤ بمستوي كفايات المعلم هي التعاطف و التسامح يليها الضمير وضبط النفس. وهذا يتفق مع دراسه (زينه علي صالح، ٢٠١٤) التي تؤكد ان معلمات رياض الاطفال اكثر تعاطفا من معلمات المراحل الاخرى.

### المراجع:

- ١- أحمد الطراونه (٢٠١٤): بعنوان الذكاء الأخلاقي وعلاقته بالسعادة النفسية لدي طلبة جامعه مؤته، مجلة كلية التربية، الجزء الثاني، العدد (١٥٨)، ص ٨١١-٨٢٥.
- ٢- أيداد عواد زبارقة (٢٠١٠): الفروق النمائية في الذكاء الخلفي لدي المرحلة الأساسية في مدارس منطقة الدد، رسالة ماجستير، كلية العلوم التربوية والنفسية، جامعة عمان العربية.
- ٣- جلييلة مرسي عبد المنعم (٢٠١١): جودة الحياة والذكاء الخلفي لدي عينة من طلاب كلية التربية المجلة المصرية للدراسات النفسية، المجلد ٢١، العدد ٢٧، ص ١٣٧-٢١٦.
- ٤- حمدي بنت حمد السعدية (٢٠١٤): تصور مقترح لبرنامج تدريبي لتطوير الكفايات المهنية لمعلمات رياض الأطفال بمحافظة الباطنة في سلطنة عمان، كلية العلوم التطبيقية، سلطنة عمان.

الكفايات المهنية وعلاقتها بالذكاء الأخلاقي لدي عينة من معلمات رياض الأطفال

٥- رشا احمد معوض (٢٠١٤):فاعلية برنامج قائم علي الاكتشاف الموجة في تنمية الذكاء الأخلاقي لدي طلاب التعليم الثانوي الصناعي، رسالة ماجستير،كلية التربية،جامعة الإسكندرية.

٦- رماز حمدي حمد (٢٠١٤): الكفايات المهنية اللازمة لمعلم رياض الأطفال وأثره علي تنمية التفكير الإبداعي بالكويت، رسالة ماجستير، معهد الدراسات التربوية جامعة القاهرة.

١٠-زينه علي صالح(٢٠١٤):التعاطف لدي معلمات رياض الاطفال في الديوانية،دراسة مقارنة،مجلة القادسية في الاداب والعلوم التربويه في العراق،مجلد ١٤، عدد ٣٤،ص ٣٨٥-٤١٧

١١- سحر عبد المحسن (٢٠١١):فاعلية برنامج مقترح في تحسين

بعض أبعاد جودة الحياة لمعلمة رياض الأطفال وأثره علي الكفايات المهنية لديها، رسالة دكتوراه، معهد الدراسات التربوية، جامعة الأزهر.

١٢ -صفاء الأعسر،علاء الدين كفاي (٢٠٠٠): الذكاء الوجداني، دار قباء للطباعة والنشر والتوزيع،القاهرة.

١٤-طارق عبد الفتاح الجعبري (٢٠٠٦): الاحتياجات التدريبية لمعلمات رياض الأطفال الأهلية في مدينة الخليج،جامعة القدس.

١٥- عبد العزيز بن عثمان التويجري(٢٠٠٨): القيم الإسلامية في المنظومة التربوية، للدكتور خالد الصمدي. منشورات الإيسيسكو، ط١.

١٦-عبير فهمي،فاطمة السلمي (٢٠٠٨):تقويم برنامج إعداد معلمات رياض الأطفال بجامعة الملك سعود في ضوء معايير الاعتماد الأكاديمي، المؤتمر العلمي الرابع للتكنولوجيا، معهد الدراسات التربوية جامعه القاهرة، تكنولوجيا التربية وتعليم الطفل العربي.

١٨-عطية خليل، ومحمود الشاذلي (٢٠١٠): الأخلاق ما بين التربية والنفس، دار البداية، الطبعة الأولى.

- ١٩- علي راشد (٢٠٠٥): كفايات الاداء التدريسي، دار الفكر العربي، القاهرة.
- ٢٠- فايقه قطامي (٢٠٠٨): ك تقويم نمو الطفل، دار المسيرة، عمان، الأردن.
- ٢١- محسن صالح الزهيرى (٢٠١٣): الذكاء الأخلاقي وعلاقته بالذكاء الاجتماعي لدي طلبة المرحلة المتوسطة، العراقية:المجلات الأكاديمية العلمية، العدد ٢١، مجلد ٦، ص ٣٨، ٩.
- ٢٢- مروة احمد علي (٢٠٠٩): المكونات العاملية لمكونات الذكاء الأخلاقي وعلاقتها بالتحصيل الدراسي لدي المرحلة الثانوية، رسالة ماجستير، كلية التربية، جامعة قناة السويس.
- ٢٣- مشيل بوربا (٢٠٠٣) ترجمه سعد الحسني: بناء الذكاء الأخلاقي، دار الكتاب الجامعي، غزة، فلسطين، الطبعة الأولى.
- ٢٤- محمد بكر نوفل (٢٠٠٧): الذكاء المتعدد في غرفة الصف النظرية والتطبيق، دار المسيرة للنشر والتوزيع، عمان.
- ٢٥- محمد سلمان الشعار (٢٠١٠): برنامج مقترح لتنمية الكفايات الأدائية لدي معلمات رياض الأطفال في المملكة الأردنية الهاشمية، رسالة دكتوراه، معهد البحوث والدراسات العربية، جامعه الدول العربية.
- ٢٦- محمد عبد الصبور (٢٠١٠): الإدارة والإشراف في التربية الخاصة، الرياض، دار الزهراء.
- ٢٧- نوير مطلق (٢٠١٢): الكفايات المهنية اللازمه لتنمية معلمة الروضة تنمية مستدامة في ضوء المعايير القومية لرياض الاطفال في مصر، مج ٦، ع ١٩، ١٩.
- ٢٨- هدي الناشف (٢٠٠٧): معلمة الروضة، ط٢، القاهرة، دار الفكر العربي.
- ٢٩- هوارد جارندر (٢٠٠٥)، ترجمة عبد الحكم احمد العزامي: الذكاء المتعدد في القرن الحادي والعشرين، دار الفجر للنشر والتوزيع، القاهرة، الطبعة الأولى.
- 30- Belohlave , p., (2007): The Unicist Ontology of Ethical Intelligence, Blue Eagle Group, New Jersey.

31- **Clarcken, R.**, (2010): Considering Moral Intelligence as Part of a Holistic Education, Paper Presented at the Annual Meeting of the American Educational Research Association, Denver, Co.

32- **Damine Brochier**, (2010).Comment definir les Compentces.

31-**Elisabeth Lecoer** (2008) Gestion.Competences,1,editions,de boeck,Belgique.

33- Hannen,j,h(2000): learning to like mathen,young children55 (6).

34- **Hoseinpoor, Z.,& Ranjdoost, S.**(2013): The Relationship Between Moral Intelligence and Academic Progress of Students Third Year of High School Course in Tabriz city , **AENSI Journals Advances in Environmental Biology**, Vol.7,No. 11, Pp. 3356-3361.

35- **Khalafi, A.**,(2014):The Relationship Between Personality Charactristics and Moral Intelligence of the Azad University of Ahvaz Iran, **American Journal of Oral Medicine and Radiology**,Vol.1, No.1, Pp:17-19.

36- **Nezhad,D., Fazilati,M., Tavakkoli,S.**,( 2014) : Consideration and Study of the Relationship among Moral intelligence, Social Intelligence and Self-esteem in the Students of Central Payam-e-Nour University of Tehran-South, , **Journal of Bulletin of Environment Pharmacology**

---

**and Life Sciences, Vol. 3 , Spl issue II,Pp. 308-312.**